



# L'Urbanisme Favorable à la Santé

Mieux prendre en compte  
la santé dans les projets urbains

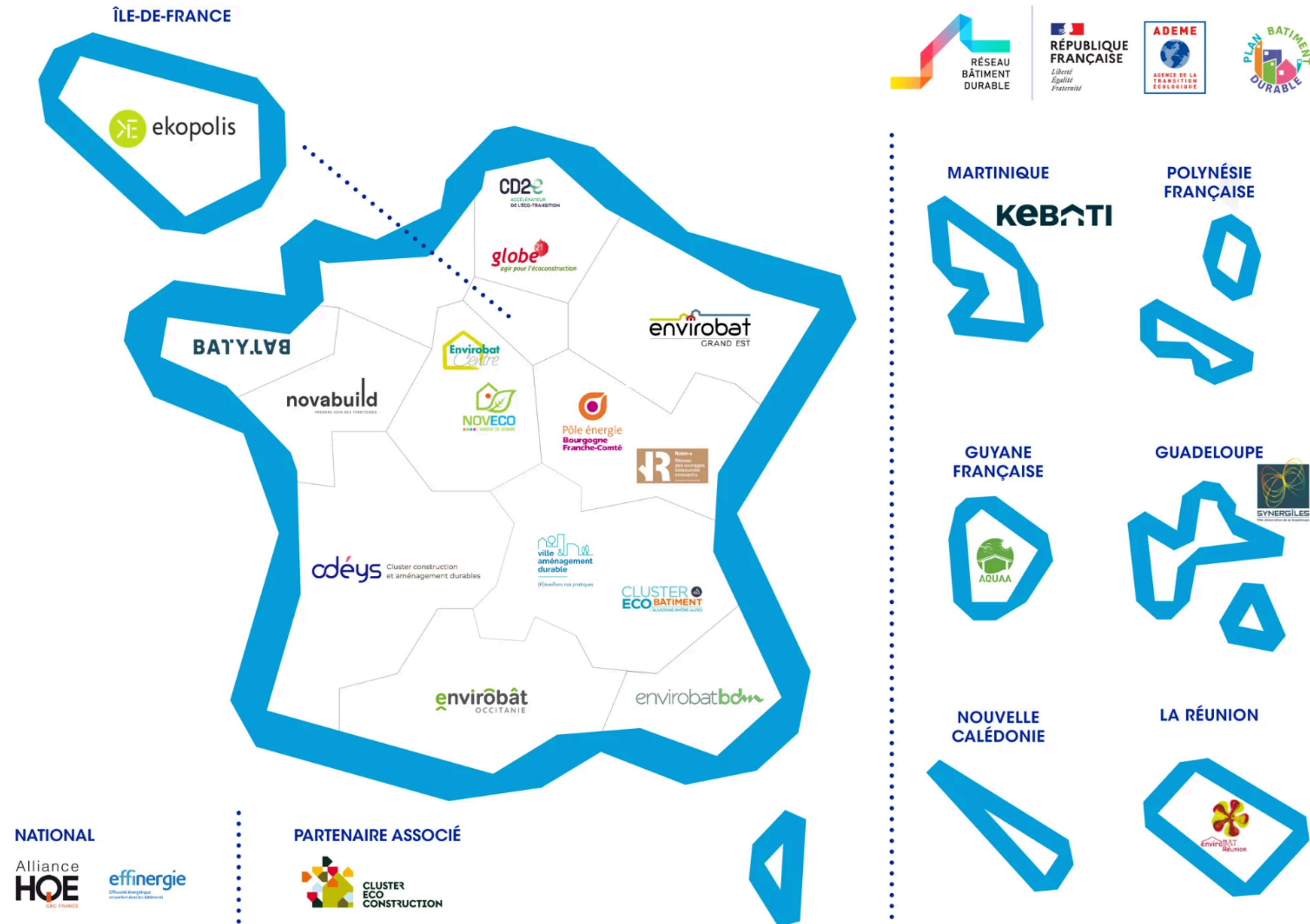
# Le Réseau Bâtiment Durable :

## 21 CENTRES DE RESSOURCES & CLUSTERS RÉGIONAUX & NATIONAUX

Sur l'ensemble du territoire, les centres de ressources et clusters membres du Réseau Bâtiment Durable œuvrent pour la qualité et la performance environnementale, énergétique et sanitaire du cadre bâti. Les membres du Réseau ont pour mission commune d'informer, soutenir et faire dialoguer les acteurs locaux de la construction, de l'immobilier, de l'urbanisme et de l'aménagement.

Ils sont désormais 21 et constituent un lieu particulier d'animation de la filière bâtiment, immobilier et aménagement : ce sont, sur chaque territoire, des partenaires privilégiés des acteurs locaux, de l'ADEME et du Plan Bâtiment Durable.

Le Réseau, animé par l'ADEME et le Plan Bâtiment Durable, a pour objectif de faciliter les synergies et la mutualisation entre structures et professionnels confrontés à des situations diverses, mais souvent comparables. Il constitue un lieu d'échanges et d'entraide entre les équipes des structures et enrichit ainsi l'expérience collective autour du bâtiment durable.





## Ekopolis informe

---



avec des ressources  
documentaires produites ou  
sélectionnées pour vous sur  
[www.ekopolis.fr](http://www.ekopolis.fr)

## Ekopolis accompagne

---



des opérations de bâtiment et  
d'aménagement



## Ekopolis forme

---



au bâtiment et à l'aménagement  
durables, à travers des parcours  
thématiques ou sur-mesure

## Ekopolis anime

---



un large réseau de professionnels  
autour d'événements, rencontres,  
visites...



**Sensibiliser à l'urbanisme favorable à la santé**  
à travers des événements :

*L'exposition des populations à la pollution de l'air, les enjeux de santé dans les quartiers populaires...*

# Urbanisme et santé

---

Un programme d'actions

Avec le soutien de l'ADEME, l'ARS Île-de-France, la DRIEAT et la MGP

Mais aussi des groupes de travail, formations et publications thématiques sur [www.ekopolis.fr](http://www.ekopolis.fr)

**Et un accompagnement sur-mesure de vos opérations d'aménagement**

pour y intégrer les enjeux de santé !

# 1. La HQE : un accompagnement aux opérations d'aménagement durable favorable à la santé

## L'Alliance HQE-GBC en quelques mots

### L'Alliance des professionnels pour un cadre de vie durable

Association créée en 1996, avec le soutien des pouvoirs publics

Reconnue d'utilité publique en 2004

105 membres engagés

Membre français du World GBC et du Réseau Bâtiment Durable

Cadres de référence HQE Bâtiment et HQE Aménagement porteurs d'une vision globale, transversale et multicritère fondée sur l'équilibre entre 4 engagements indissociables :

- **La qualité de vie** 
- **Le respect de l'environnement** 
- **La performance économique** 
- **Le management responsable** 



## 2. Des ressources pour des bâtiments et des opérations d'aménagement durable favorable à la santé



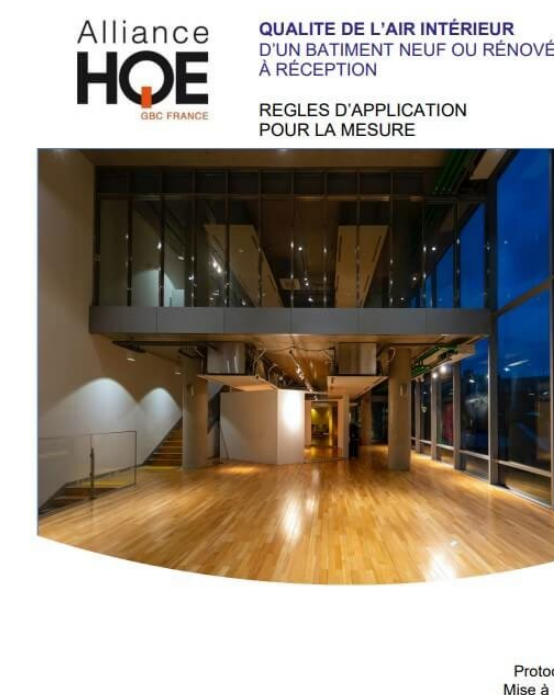
**Cadre de référence HQE Aménagement**, une démarche de gestion de projet qui répond aux enjeux organisationnels des opérations d'aménagement



Le **guide pratique pour la réalisation des quartiers durables**, une démarche collective



**Qualité de l'air intérieur d'un bâtiment en exploitation, règles d'application**. Ce protocole invite à une surveillance régulière de la qualité de l'air intérieur et offre des opportunités de corriger ces éventuels dysfonctionnements en dehors de situations particulières de plaintes ou de signalement.



**Qualité de l'air intérieur d'un bâtiment neuf ou rénové à réception, règles d'application pour la mesure**. La connaissance de la qualité de l'air au sein d'un espace clos tel un bâtiment est une clef essentielle, depuis sa mise en œuvre et tout au long de sa durée de vie.

# L'Urbanisme Favorable à la Santé

## Définitions, concepts et notions clefs

### Définition de l'Urbanisme Favorable à la Santé :

« L'UFS repose sur la mise en place d'aménagements qui tendent à promouvoir la santé et le bien-être des populations tout en respectant les trois piliers du développement durable (efficacité économique, équité sociale, préservation de l'environnement). Il porte également les valeurs d'égalité, de coopération intersectorielle et de participation »

Barton H. et Tsouro C.,  
« Urbanisme et santé :  
un guide de l'OMS », 2004.



## Rappel des enjeux et plaidoyer :

- Des liens historiques entre urbanisme et santé
- Un impact avéré entre cadre de vie, aménagement et santé
- L'urbanisme et l'aménagement se révèlent pertinents pour agir sur :
  - la qualité des logements et les conditions de vie
  - la réduction de l'exposition des populations aux risques, nuisances et pollutions environnementales
  - l'amélioration de la qualité des milieux (eau, air, sols), l'adaptation au changement climatique, la préservation de la biodiversité ou des espaces verts
  - La qualité des espaces publics, équipements et services permettant de garantir l'accès aux soins, à une alimentation saine, aux espaces verts, à l'éducation, aux loisirs, à la culture ou la pratique de l'activité physique
  - la diminution des inégalités sociales et territoriales de santé, le renforcement du lien social
- Un rôle à jouer pour tous les acteurs de la fabrique de la ville



### L'Urbanisme Favorable à la Santé

Mieux prendre en compte  
la santé dans les projets urbains



# Présentation de la publication collective du RBD

## Un besoin de sensibiliser, former et accompagner :

- Une nécessité de diffuser les principes encore méconnus de l'urbanisme favorable à la santé.
- Des acteurs multiples à mobiliser : de l'aménagement et de l'urbanisme, du médico-social, ou de la politique de la ville...
- Former l'ensemble des acteurs aux enjeux et méthodes spécifiques de l'urbanisme favorable à la santé afin qu'ils intègrent au mieux ces problématiques dans leurs pratiques.
- Produire des retours d'expériences afin de démontrer à l'ensemble des acteurs de la fabrique de la ville le bien-fondé de ces démarches, et les impacts positifs qu'elles peuvent produire.



### L'Urbanisme Favorable à la Santé

Mieux prendre en compte  
la santé dans les projets urbains

## Présentation d'outils, initiatives inspirantes et retours d'expériences :

- Valoriser et promouvoir les enjeux de santé auprès des acteurs de l'aménagement
- Former aux enjeux de santé dans la fabrique de la ville
- Accompagner et évaluer les projets d'aménagement
  - Démarches et labélisation
  - Approches opérationnelles (EIS - UFS)



### L'Urbanisme Favorable à la Santé

Mieux prendre en compte  
la santé dans les projets urbains



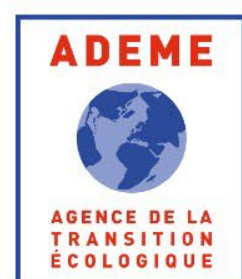
**Ariane Rozo - Coordinatrice urbanisme - thématiques santé,  
bien-être et nature en ville - ADEME**



# L'ADEME (agence de la **transition écologique**) et l'urbanisme favorable à la **santé** :

Pourquoi ?  
Comment ?

Ariane ROZO, coordinatrice urbanisme à l'ADEME



# 1 - Car « santé » et « transition écologique » ne font qu'un



Docteure Vanessa Kerry – OMS, juin 2023

*« La crise climatique est une crise sanitaire : elle constitue une menace fondamentale pour la santé mondiale. »*



Concept « One Health »

## 2 - Car la santé est LE sujet qui préoccupe le plus les Français :



	Tout à fait prioritaire	Important mais pas prioritaire	Secondaire	TOTAL
La santé .....	81	16	3	100
La hausse des prix, l'inflation .....	80	18	2	100
Le relèvement des salaires et du pouvoir d'achat .....	72	25	3	100
L'éducation.....	68	27	5	100
La lutte contre la délinquance.....	64	29	7	100
La lutte contre la précarité.....	60	33	7	100
La lutte contre le terrorisme .....	60	31	9	100
Les retraites.....	58	35	7	100
La protection de l'environnement, la lutte contre le dérèglement climatique.....	56	31	13	100
La lutte contre le chômage.....	51	39	10	100
La sauvegarde des services publics	50	40	10	100

### Sondage IFOP de mai 2023

Question : Pour les mois qui viennent, pour chacun des thèmes suivants, diriez-vous qu'il est tout à fait prioritaire, important mais pas prioritaire ou secondaire ?


Source : <https://www.ifop.com/wp-content/uploads/2023/05/119689-Rapport-SR-N224.pdf>



# Les actions de l'ADEME sur l'UFS :

Participation à des études, des GT, des MOOC :



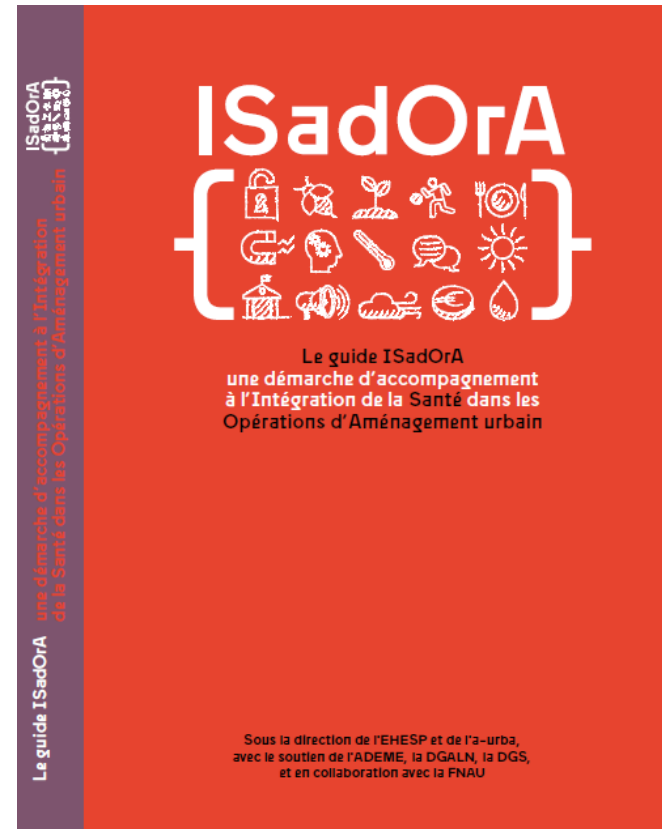
D'après les travaux des membres de 

France Villes et Territoires Durables, 2023



Rubrique UFS dans le MOOC ADEME-CNFP, 2022

Soutien ou lancement d'études :



EHESP, 2020



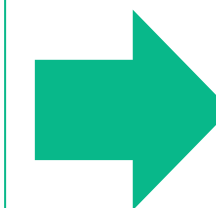
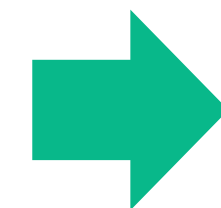
ADEME, Cabinet AIA, 2021



Réseau Bâtiment durable, 2024



# 2023 : le « Booster de l'UFS » et son cahier d'idées à tester



ADEME, 2023  
« cahier d'idées »



Abris futés  
P.12



Vauban le  
vaut bien  
P.16



Le Tinder  
de l'UFS  
P.20



Ramène ta  
fraise  
P.24



Les jeunes  
ambassadeurs  
de la mobilité  
P.26



Kit com'  
impact  
P.28



Croq' ton  
écoquartier  
P.30



La copro'  
UFS  
P.34



Crèche rénov'  
biosourcée  
P.36



(Rond) point  
commun  
P.38



# 2024 - 2025 : Les Expé URBA SanTé



**Objectif : tester sur le terrain des idées concrètes qui favorisent la santé et la transition écologique**

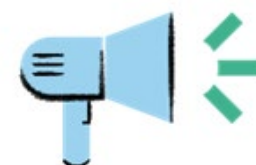


**Cible** : collectivités, ARS, associations, IREPS, start up, mutuelle, CCAS, Centre de ressources...



Ce que les lauréats ont à gagner :

- un accompagnement par un **pool d'expert pendant 1 an**
- des ateliers pour booster leur expérimentation
- du réseau, de la visibilité




AMI ouvert jusqu'au **31 mars 2024**

Accompagnement de mai 2024 à mai 2025


<https://www.innoverpouurlatransitionecologique.fr/fr/challenges/expe-urba-sante?lang=fr>





# **Présentation de la boîte à outils pour développer l'aménagement favorable à la santé en Occitanie**

Théo Sigiscar - Responsable d'étude - Appui à la transition des  
territoires, volet santé environnement - CEREMA Occitanie





RÉPUBLIQUE  
FRANÇAISE

*Liberté  
Égalité  
Fraternité*



# AGIR EN SANTE-AMENAGEMENT

29 février 2023 – SIGISCAR Théo



# Une thématique nouvelle en plus ? .....



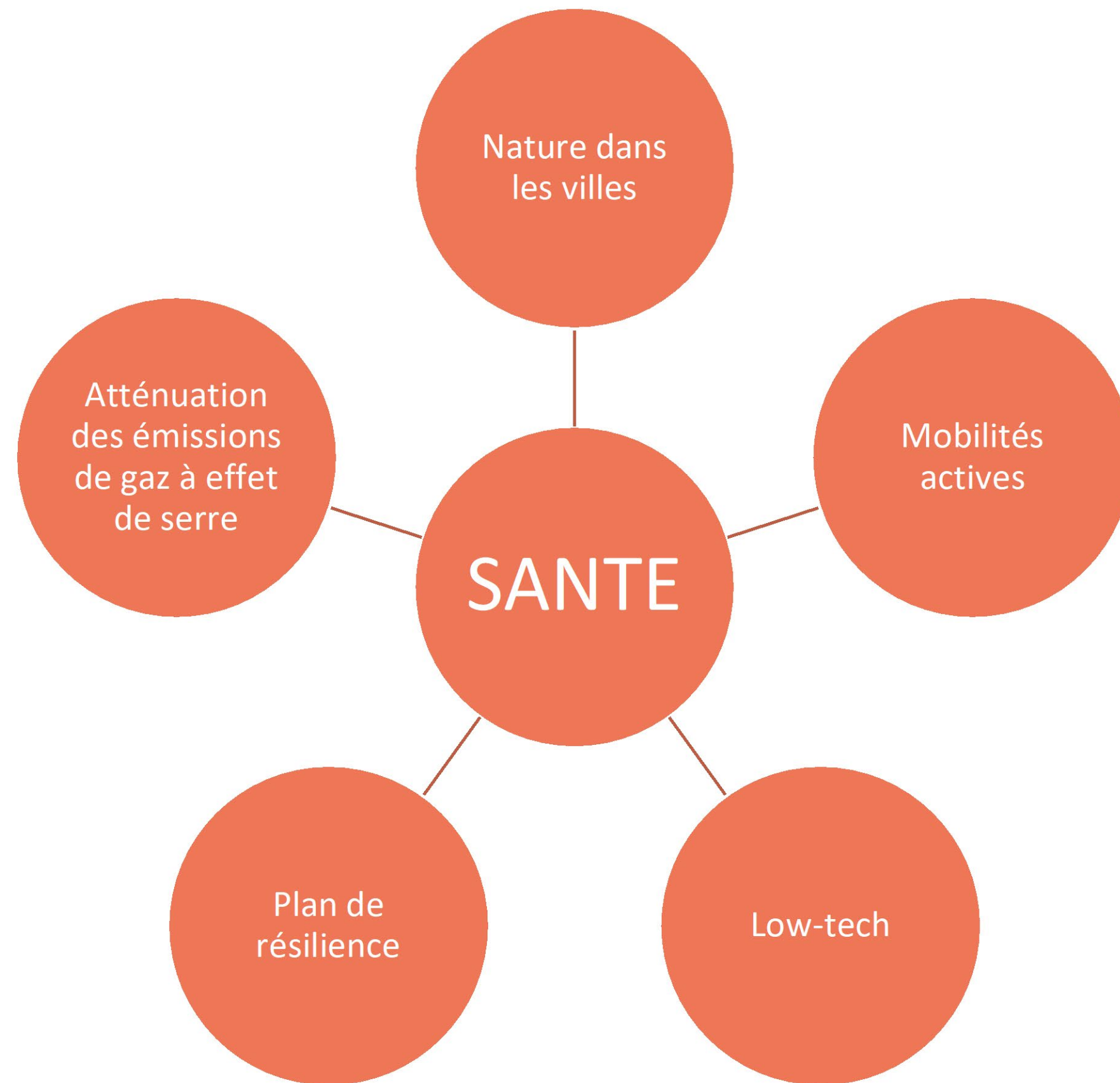
JANE-CLARK Tumblr

**MOI ESSAYANT D'AMENAGER LE TERRITOIRE EN PRENANT EN COMPTE LE RECHAUFFEMENT CLIMATIQUE, LA DESARTIFICIALISATION, LA NATURE DANS LES VILLES, LES MOBILITES DOUCES, LES LOW-TECH, LA SANTE-ENVIRONNEMENT, L'ADAPTATION, L'ATTENUATION, LES SOLUTIONS FONDÉES SUR LA NATURE**

$A = \pi r^2$   
 $C = 2\pi r$   
 $V = \pi r^2 h$   
 $\int \sin x dx = -\cos x + C$   
 $\int \frac{dx}{\cos^2 x} = \tan x + C$   
 $\int \tan x dx = -\ln|\cos x| + C$   
 $\int \frac{dx}{\sin x} = \ln\left|\frac{x}{2}\right| + C$   
 $\int \frac{dx}{a^2 + x^2} = \frac{1}{a} \arctg \frac{x}{a}$   
 $\int \frac{dx}{x} = \ln|x| + C$   
 $\sin$  table:  

	30°	45°	60°
sin	1/2	√2/2	√3/2
cos	√3/2	√2/2	1/2
tan	1/√3	1	√3

.....Seulement un prisme de regard sur l'aménagement du territoire !



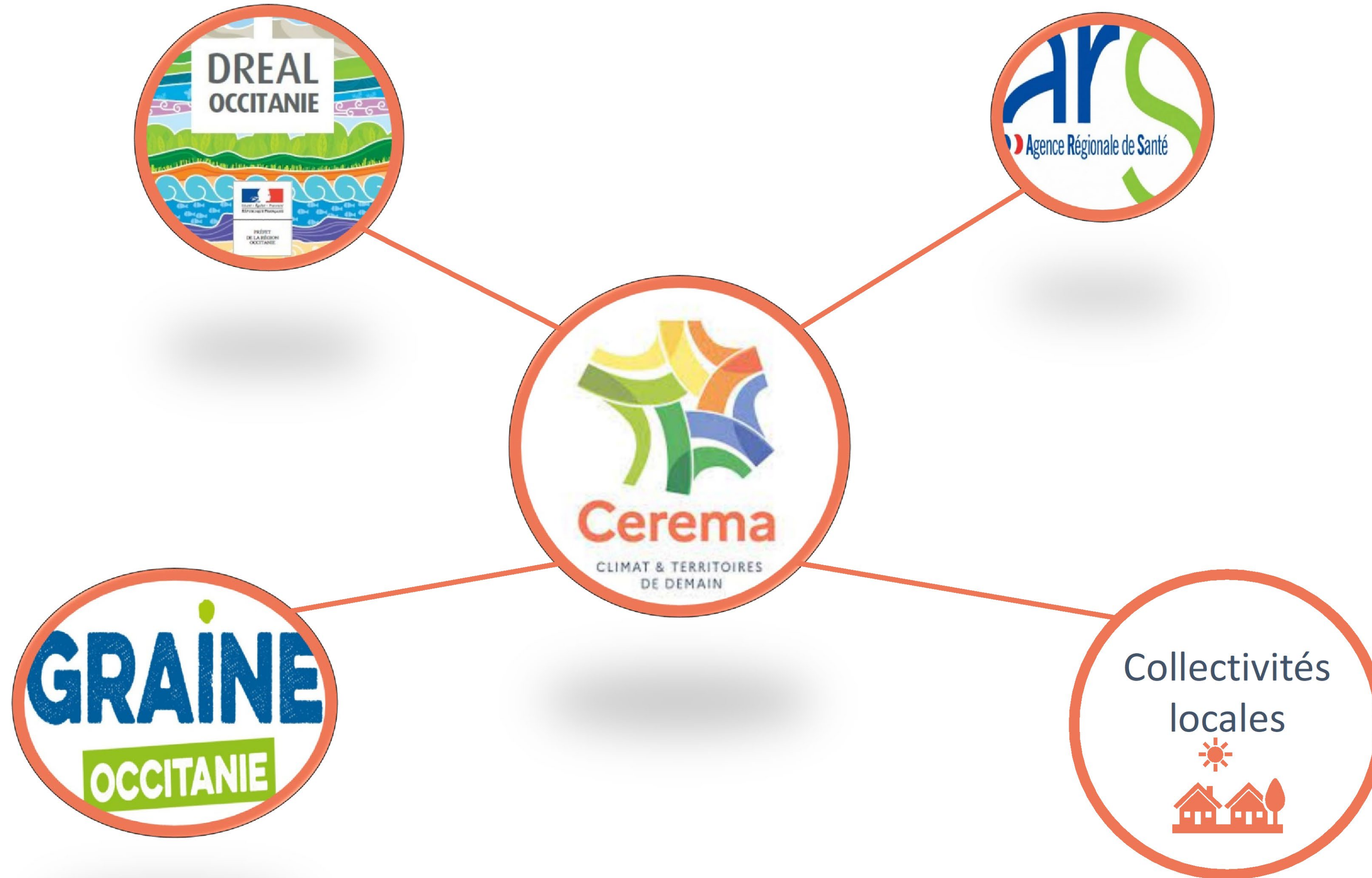


# UNE BOITE À OUTIL À DESTINATION DES ACTEURS DU TERRITOIRE



3<sup>ème</sup> Plan régional  
santé environnement  
**Occitanie**

# LE GROUPE DE TRAVAIL





# COMMENT ABORDER LA SANTÉ-ENVIRONNEMENT DANS SES PROJETS D'AMÉNAGEMENTS ?



**1** **10 Fiches thématiques**  
Se sensibiliser sur les thématiques aménagement et santé environnement à l'aide de cas concrets.

**2** **Balade sensible**  
Outil de terrain pour identifier les thématiques santé-aménagement sur son territoire.

**3** **Serious game « santé-cité »**  
Manipuler les leviers à partir de situations concrètes

# LES 10 FICHES THÉMATIQUES



## ALIMENTATION

### Pour notre santé

faisons la part belle au local dans l'assiette



## HABITAT

### Bien habiter pour vivre mieux :

agissons sur tous les fronts



## MOBILITÉS ACTIVES

### Pour notre santé et celle de tous,

choisissons les mobilités actives



## ÎLOTS DE FRAÎCHEUR

### Pour limiter la chaleur en ville,

faisons entrer la fraîcheur, végétalisons



## BRUIT

### Parce que le bruit nuit à la santé,

ensemble, limitons-le à la source



## PROXIMITÉ

### Quartier et village à vivre bien,

ensemble



## DÉCHETS

### Limitons leur production,

trions, recyclons, valorisons



## SÉCURITÉ

### Sécurisons le territoire

pour la tranquillité de chacun



## ESPACES PUBLICS

### Apaisons l'usage de la ville et du village

en revisitant les formes urbaines et les espaces publics



## QUALITÉ DE L'AIR

### Pour une ville respirable,

mobilisons les solutions concrètes



## BRUIT

Parce que le bruit nuit à la santé, ensemble, limitons-le à la source



Pour lutter contre les nuisances sonores, il n'y a pas que les murs anti-bruit : les actions en faveur de « l'apaisement » de l'environnement urbain, des mobilités alternatives à la voiture y concourent massivement. Lorsque la source de bruit ne peut pas être évitée, il s'agit de réfléchir à l'implantation, à l'orientation et à l'isolation des bâtiments pour minimiser la nuisance sur la population.



Exemple d'actions

BRUIT

BRUIT

## BRUIT

Parce que le bruit nuit à la santé, ensemble, limitons-le à la source



Leviers d'actions

## Leviers d'actions

## Planification : schéma de cohérence territoriale (SCOT) et plan local d'urbanisme (PLU)

- Éloigner les sources d'émission sonore et zones résidentielles et prendre en compte lors de la réflexion sur la mixité fonctionnelle :
  - la nécessité d'éloigner les équipements accueillant un public sensible (hôpitaux, écoles, crèches...) des activités bruyantes,
  - la compatibilité entre activités bruyantes et secteurs résidentiels.
- Délimiter des zones de protection contre les nuisances sonores et déterminer des prescriptions concernant l'implantation des bâtiments ou l'orientation des façades (bâtiments écrans pour le bruit, façades aveugles orientées vers la source de bruit...).
- Faciliter le report modal de la voiture vers des modes de transport moins bruyants (modes actifs) grâce à une organisation spatiale favorable.
- Traiter en même temps nuisances sonores et qualité de l'air lorsqu'elles sont liées, en particulier le long des infrastructures.

## Aménagement

## Urbanisme opérationnel

- Mettre en œuvre des zones calmes, par exemple avec des espaces de nature, qui créent des ambiances sonores douces et agréables.
- Utiliser des revêtements adaptés et la végétalisation pour limiter les nuisances sonores des zones récréatives (aires de jeux).
- Mettre en place des écrans acoustiques : protéger les habitations proches d'axes routiers fréquentés.
- Recourir à des techniques et matériaux d'absorption (faux-plafonds, revêtement poreux, fenêtres triples-vitrages sous les couloirs aériens...) pour les bâtiments et les revêtements de voiries (conception ou rénovation).
- Prendre en compte la phase chantiers en adaptant autant que possible les heures de travaux.

## Programmation des logements, activités et équipements

- Intégrer, en tant que de besoin, la protection contre les nuisances sonores lors des réflexions sur la programmation de l'habitat (programme local de l'habitat : PLH).
- Prendre en compte la question des nuisances sonores lors de l'élaboration des plans de mobilité (anciens PDU) et plans de circulation.

## Autres leviers

## Gestion du patrimoine bâti et non bâti de la collectivité

- Mettre en place une politique municipale en termes d'occupation du domaine public (terrasses de café notamment) visant à encadrer l'animation nocturne.
- Opter pour les meilleurs horaires pour le ramassage des ordures ménagères (début de soirée par exemple).

## Accompagnement des professionnels et particuliers

- Utiliser des leviers pédagogiques et incitatifs tels que les « Chartes de vie nocturne ».

## Ressources

- Guide ADEME : *Convergence des actions Bruit, Climat, Air, Énergie pour une planification performante*, mars 2019 : [www.ademe.fr/convergence-actions-bruit-climat-air-energie-planification-performante](http://www.ademe.fr/convergence-actions-bruit-climat-air-energie-planification-performante)
- Guide « Du calme en ville, aménager en faveur du bien-être » (Cerema) : disponible sur le site du Cerema
- Site national du ministère de la transition écologique : [www.ecologie-solidaire.gouv.fr/bruit-et-nuisances-sonores](http://www.ecologie-solidaire.gouv.fr/bruit-et-nuisances-sonores)
- Agence européenne de l'environnement (AEE) : *Noise In Europe 2014* [www.bruit.fr/politique-europeenne/noise-in-europe-2014-etat-de-l'environnement-sonore-en-europe](http://www.bruit.fr/politique-europeenne/noise-in-europe-2014-etat-de-l'environnement-sonore-en-europe)



## Ils l'ont fait en Occitanie

- Nîmes** : actions de sensibilisation des habitants et de lutte contre le bruit, adossées, de façon plus classique, sur une carte stratégique de bruit et un plan de prévention du bruit dans l'environnement (PPBE)
- Conseil Départemental des Hautes Pyrénées** : Opération pilote d'insonorisation des habitations le long de routes départementales après identification des points noirs.

## Ce qui est en jeu pour notre santé

- Amélioration du sommeil
- Diminution de la gêne, du stress par rapport à une activité
- Éviter la perte d'audition dans les zones les plus exposées
- Sentiment de sécurité et de bien-être
- Meilleur état de santé général (réduction de problèmes, cardiovasculaires, de capacité d'apprentissage, de productivité...)

## Points de vigilance

- Un son désagréable pour l'un peut être agréable pour l'autre
- Contribution de l'ambiance sonore à l'animation urbaine : besoin de différencier les espaces selon les usages et les moments (jour / nuit)
- Animation d'un quartier ou d'une rue, au détriment du calme...

## Chiffres-clés

- 2 Français sur 3 se disent gênés par le bruit<sup>1</sup>
- En Europe, la circulation routière est à l'origine de près de 90 % du bruit émis<sup>2</sup>
- Dans l'UE, le bruit du trafic routier serait responsable de 900 000 cas d'hypertension, 43 000 hospitalisations et 10 000 décès prématurés par an<sup>3</sup>

1. Selon une étude TNS SOFRES de 2010 « Les Français et les nuisances sonores »

2. Selon l'ADEME

3. Selon l'Agence européenne de l'environnement (AEE) Première évaluation du bruit en Europe, 2014

# 2

## LA BALADE SENSIBLE

### 3 Objectifs opérationnels :

- **Sensibiliser** à la problématique santé dans les projets d'aménagement
- **Mettre à disposition des outils opérationnels** pour intégrer la santé dans les projets d'aménagement
- **Promouvoir une méthode de co-construction pluridisciplinaire** de projet urbain intégrant la santé



# 2

## LA BALADE SENSIBLE

Le principe de la balade sensible :

- 5 points d'arrêt
- Une approche sensorielle
- L'identification des thématiques santé-aménagement
- Une phase de restitution et d'échanges



# 2

# LA BALADE SENSIBLE À NARBONNE PLAGE

Balade sensible  
Santé et Aménagement

Narbonne-Plage  
24 juin 2021

Poster de restitution



### Légende

**Approche sensorielle**  
Les notes représentent les notes des participants sur leur perception globale de chaque arrêt lors du déroulé de la balade sensible.  
① Note est perçue comme plutôt agréable  
② Note est perçue comme plutôt désagréable

**Les notes des perceptions sensibles représentent l'évaluation**  
répondre par les participants lors de la balade sensible de leur opinion sur les notes sur une échelle de 1 à 5.

1. Note perçue du lieu sur le plan de santé  
2. Note perçue du lieu sur le plan d'habitabilité  
3. Note perçue du lieu sur le plan de sécurité  
4. Note perçue du lieu sur le plan de proximité  
5. Note perçue du lieu sur le plan de mobilité

**Approche thématique**  
Les notes représentent les notes des participants sur les thématiques santé-aménagement de manière transversale lors du déroulé.  
① Thématique relevant des aménagements  
② Thématique relevant des nuisances

### Thématiques Santé-Aménagement

<b>Alimentation</b> ★★★★	Bon niveau d'équipement avec commerces et marchés, accès à la production locale et bio.
<b>Mobilités actives</b> ★★★★	Bon niveau d'équipement permettant des pratiques sportives en sécurité. Mais : manque une offre de mobilité alternative à l'automobile ou la marche, trottoirs peu aménagés.
<b>Habitat</b> ★★★	Pour le plus négatif : habitat ancien, mal isolé, peu esthétique, pas assez mixé en valeur.
<b>Espaces publics</b> ★★★★	Beaucoup d'aménagements (à réviser), beaucoup de lieux de rencontre et de sociabilité qui fonctionnent bien. Mais : il reste beaucoup à faire, certains aménagements sont jugés trop coûteux et dérangeants.
<b>Proximité</b> ★★★★	Pour le plus négatif : habitat ancien, mal isolé, peu esthétique, pas assez mixé en valeur.
<b>Sécurité</b> ★★★★	Pour le plus positif : déplacements faciles et sécurisés.
<b>Qualité de l'air</b> ★★★★★	Pour le plus positif : pour tous.
<b>Bruit</b> ★★	Quelques nuisances identifiées sur le parcours : circulation automobile, nuisances pour les voisins du bord de mer.
<b>Îlots de fraîcheur</b> ★★★★★★	Pour le plus négatif : îlots de fraîcheur trop rares, désimperméabilisation et création d'îlots de chaleur et de chaleur.
<b>Déchets</b> ★★	Pour le plus positif : poubelles et poubelles partant, et accessible facilement.
<b>Eau</b> ★★★★	Pour le plus positif : qualité des eaux de baignade.

**1 Parking Baudis**

**Approche sensorielle** ●●●●●

Les perceptions globales ont été positives, excepté l'absence d'un seul bâtiment bleu avec le revêtement employé pour désimperméabiliser la place.

**Points positifs :**

- Les perceptions sensorielles ont été positives, qu'il s'agisse de visuelles, auditives, olfactives ou tactiles.
- Le lieu est calme et offre depuis les travaux de désimperméabilisation et de végétalisation.

**Points négatifs :**

- La perception corporelle (visuelle) est relativement négative, du fait du revêtement sous forme de grille végétalisée, avec des dalles rouges qui offrent une mauvaise prise au sol en marchant (perte d'équilibre).

**Radar des perceptions sensibles**

Les perceptions sensorielles sont globalement agréables à l'exception de la perception corporelle.

**Approche thématique**

**Points positifs :**

- La désimperméabilisation de la place et son traitement végétal ont engendré un impact très favorable en termes d'îlot de fraîcheur, peut-être aussi de bruit et de qualité de l'air.
- La présence de nombreux équipements publics, scolaires (école), culturels (espace culturel), associatifs et sportifs (piscine, tennis, muséum...) crée un lieu favorable au bien-être des habitants, grâce à la vie sociale et culturelle, aux occasions de rencontre et de rompre l'isolement, à la pratique sportive...
- L'habitat à proximité est calme et semble de bonne qualité. Il est suffisamment à distance pour pallier les nuisances sonores générées par les équipements.

**Points négatifs :**

- Le revêtement abîmé de la place entraine le déplacement de certains usagers, voire leur sécurité, les canots et les tables algues (voir aussi dans les ateliers de terre sensible, ainsi, l'accès au parking s'avère délicat pour les personnes à mobilité réduite, notamment avec canots, les personnes avec poussettes, ou les personnes chaussées de talons hauts. Il manque un cheminement dédié à ces personnes.

**2 Bvd de la Méditerranée**

**Approche sensorielle** ●●●●●

L'impression globale est relativement négative, avec des différences d'appréciation selon les sens et les thématiques.

**Points positifs :**

- Les perceptions tactiles et auditives agréables, en lien avec le vent léger du jour, le chant des oiseaux et l'appel des oiseaux, qui procurent des émotions positives, favorables au bien-être.

**Points négatifs :**

- Un manque d'harmonie visuelle, un B&E dépourvu, des aménagements parfois comme peu sécurisants.

**Radar des perceptions sensibles**

Les perceptions sensorielles sont mitigées, parfois contrastées.

**Approche thématique**

**Points positifs :**

- La qualité de l'air, en lien positive avec la météo favorable et le moment choisi pour la balade : température douce, vent léger, circulation automobile modérée.
- La proximité et l'habitat, avec la présence de commerces, notamment alimentaires, est de encourageante.

**Points négatifs :**

- Le fait de se déplacer à pied, du fait d'un espace trop minéralisé, sans couvert végétal à l'exception d'arbres et de palmiers dans des bacs.
- Un espace public peu sûr, peu sécurisé, parfois sale (poubelles en sautoir), avec poubelles peu entretenues.
- Des conflits d'usage de la voirie qui peuvent rendre la circulation piétonne, cyclable et PMR inconfortable, voire dangereuse en saison.

**3 Front de mer - Maisons avancées**

**Approche sensorielle** ●●●●●

L'impression est globalement très favorable, avec quelques nuances.

**Points positifs :**

- Les ressentis corporels ont été positifs, les aménagements sont réalisés, permettant des déplacements sûrs et sécurisés.
- La belle vue sur le mer procure un sentiment de sérénité.
- Le sentiment d'être en sécurité, de se sentir en sécurité, de se sentir en sécurité, de se sentir en sécurité.

**Points négatifs :**

- La vue est moins agréable côté terre, du fait du macadam omniprésent et de l'habitat hélicoïdale et peu mixé en valeur.
- Sur le plan tactile, par temps chaud, le macadam omniprésent et le macadam peuvent générer un sentiment sensoriel négatif.

**Radar des perceptions sensibles**

Les perceptions sensorielles sont très agréables, mais avec quelques contradictions.

**Approche thématique**

**Points positifs :**

- La qualité de l'air est très bonne, grâce au vent qui chasse les émissions polluantes, ce qui en fait un point positif important du front de mer.
- Le front de mer a bénéficié d'un réaménagement récent, les espaces publics sont propres et sécurisés.
- Les aménagements sont en faveur des mobilités actives, tant pour les piétons que pour les cyclistes, les bancs sont régulièrement entretenus, ce qui permet aux personnes âgées de marquer des pauses régulières le long de la promenade.
- Des îlots de fraîcheur ont été créés (Narbonne plage est très verte).

**Points négatifs :**

- Le front de mer est très minéralisé, avec des parkings imperméabilisés à perte de vue, il y a peu d'îlots de fraîcheur (exception îlot de verdure), et de nombreux bancs sont au soleil.
- Il n'y a pas de point d'alimentation le long de la promenade. Il est difficile de trouver des points de repos, notamment du fait de la présence de colonnades et de bancs alignés sur des trottoirs de la promenade. Il manque un point d'eau potable tout au long de la promenade.
- Aucun accès à des WC publics n'est signalé sur toute la longueur de la promenade.
- L'habitat est peu qualitatif dans l'ensemble et de nombreuses maisons sont des résidences secondaires, le salage et les voitures indiquent de possibles problèmes sanitaires chez les accidents passagers, comme le suggère un participant.

**4 Place des Karantes**

**Approche sensorielle** ●●●●●

L'impression globale à ce point d'arrêt est positive dans l'ensemble, mais des différences d'appréciation sont à noter.

**Points positifs :**

- Le lieu est perçue comme agréable, du fait du double point de vue sur la mer et sur le jardin.
- Le jour de la balade, la place est calme, exempte de nuisances sonores.

**Points négatifs :**

- Habituellement, en saison estivale, plus bruyante et agitée que le jour précédent, notamment du fait de la présence de voitures (circulation importante) et des trottoirs un peu minéralisés et décolorés.

**Radar des perceptions sensibles**

Les perceptions sensorielles sont agréables dans l'ensemble, mais différenciées selon les participants, notamment l'impact de la vue, de l'air, de la vue, de l'air, de la vue, de l'air.

**Approche thématique**

**Points positifs :**

- La qualité de l'air est un atout central de la place.
- Un nombre de mobilités actives, le dispositif Narbonne Plage est particulièrement apprécié et mobilisateur : des plans de carabonement dédiés aux PMR permettent d'accéder aisément.
- La qualité de l'eau de baignade est soulignée.
- Les déchets et l'entretien sont perçus positivement, du fait de la présence d'une station de traitement de qualité et de conteneurs de tri sélectif à proximité immédiate de la place.
- Les espaces publics, vastes, apportent une certaine sécurité, du fait notamment d'horizons dégagés.

**Points négatifs :**

- Le lieu est perçue comme agréable, du fait du double point de vue sur la mer et sur le jardin.
- Le jour de la balade, la place est calme, exempte de nuisances sonores.

**5 Allée des Karantes**

**Approche sensorielle** ●●●●●

L'impression globale est très positive.

**Points positifs :**

- Les perceptions sensorielles ont été positives, notamment l'impact de la vue, de l'air, de la vue, de l'air, de la vue, de l'air.
- Le lieu est perçue comme agréable, du fait du double point de vue sur la mer et sur le jardin.
- Le jour de la balade, la place est calme, exempte de nuisances sonores.

**Points négatifs :**

- Un petit boulevard corporel, de fait, du fait de la présence de trottoirs en macadam, qui offrent une mauvaise prise au sol en marchant (perte d'équilibre).

**Radar des perceptions sensibles**

Les perceptions sensorielles sont très agréables, mais avec quelques contradictions.

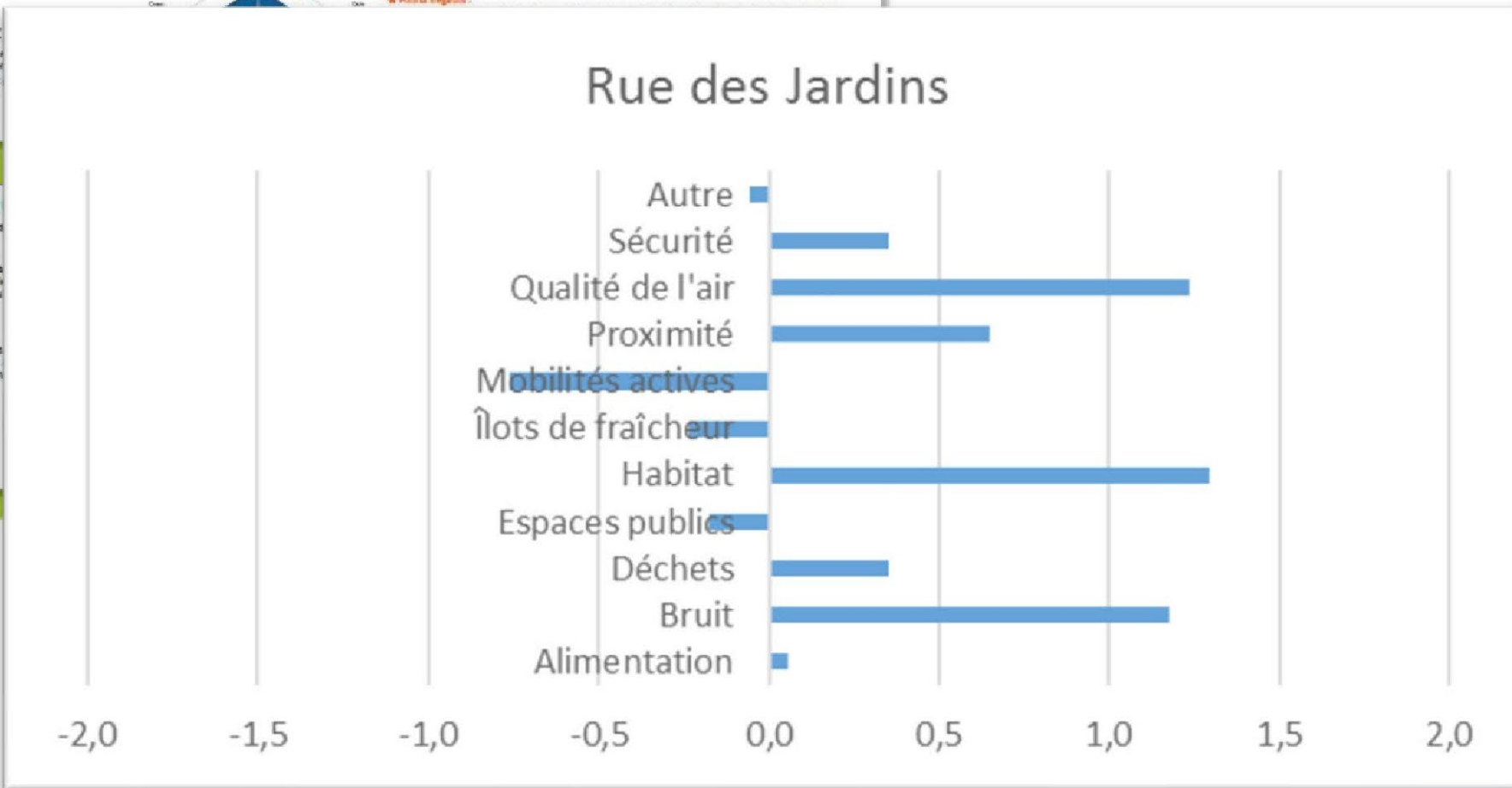
**Approche thématique**

**Points positifs :**

- La qualité de l'air est un atout central de la place.
- Un nombre de mobilités actives, le dispositif Narbonne Plage est particulièrement apprécié et mobilisateur : des plans de carabonement dédiés aux PMR permettent d'accéder aisément.
- La qualité de l'eau de baignade est soulignée.
- Les déchets et l'entretien sont perçus positivement, du fait de la présence d'une station de traitement de qualité et de conteneurs de tri sélectif à proximité immédiate de la place.
- Les espaces publics, vastes, apportent une certaine sécurité, du fait notamment d'horizons dégagés.

**Points négatifs :**

- Le lieu est perçue comme agréable, du fait du double point de vue sur la mer et sur le jardin.
- Le jour de la balade, la place est calme, exempte de nuisances sonores.



# 3

## LE JEU SANTE-CITE

### Principe du jeu

Résolution collective d'une ou plusieurs problématiques de santé aménagement dans une collectivité locale.

### Objectifs du jeu

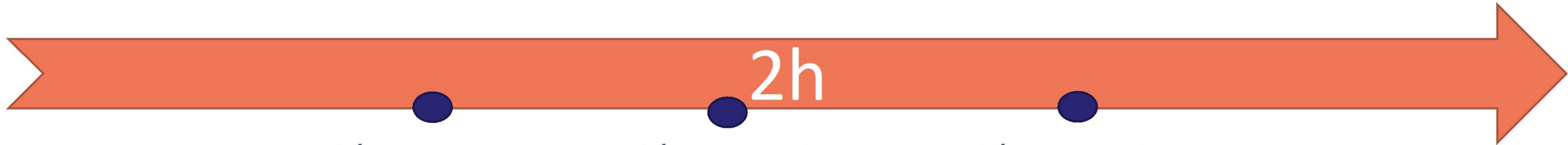
- **Sensibiliser** les joueurs aux enjeux de santé-aménagement
- **Échanger** entre joueurs
- **Monter en compétences** en manipulant les leviers d'aménagement sur des enjeux de santé environnementale à partir de situations concrètes.



# 3

## LE JEU SANTE-CITE

Une partie de jeu : 4 à 8 joueurs



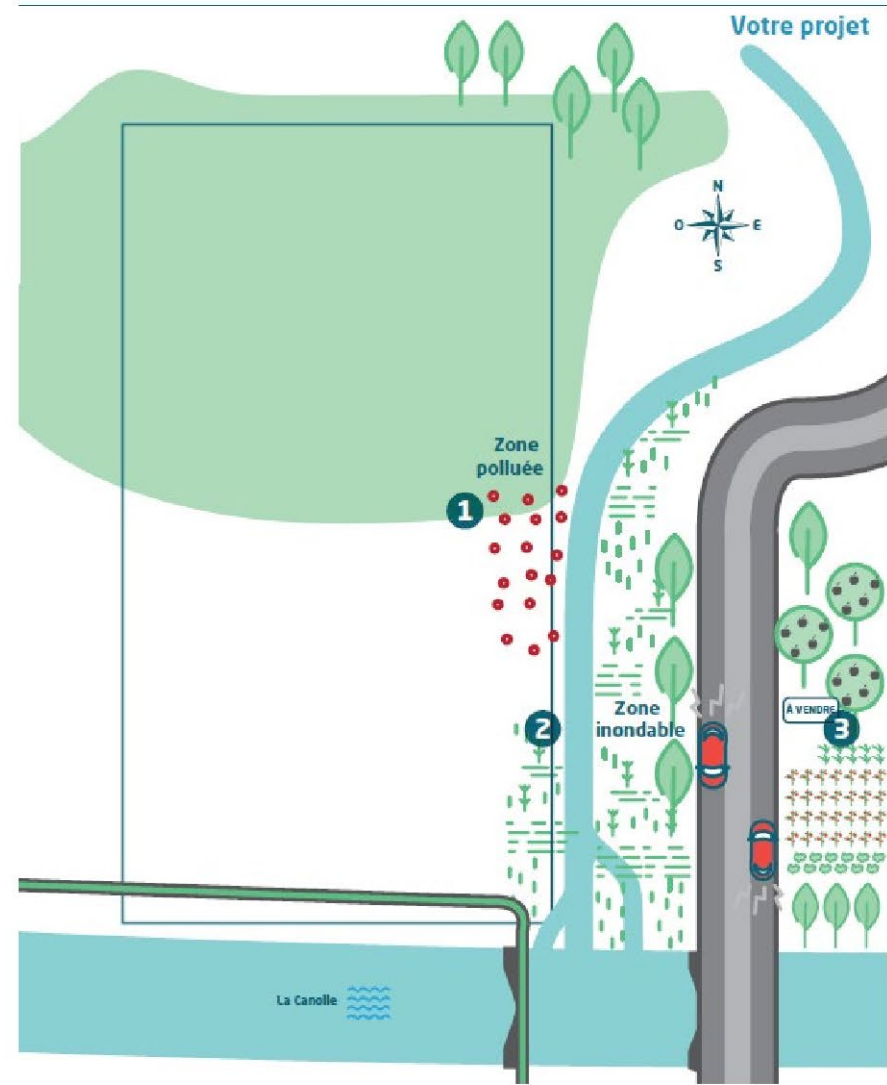
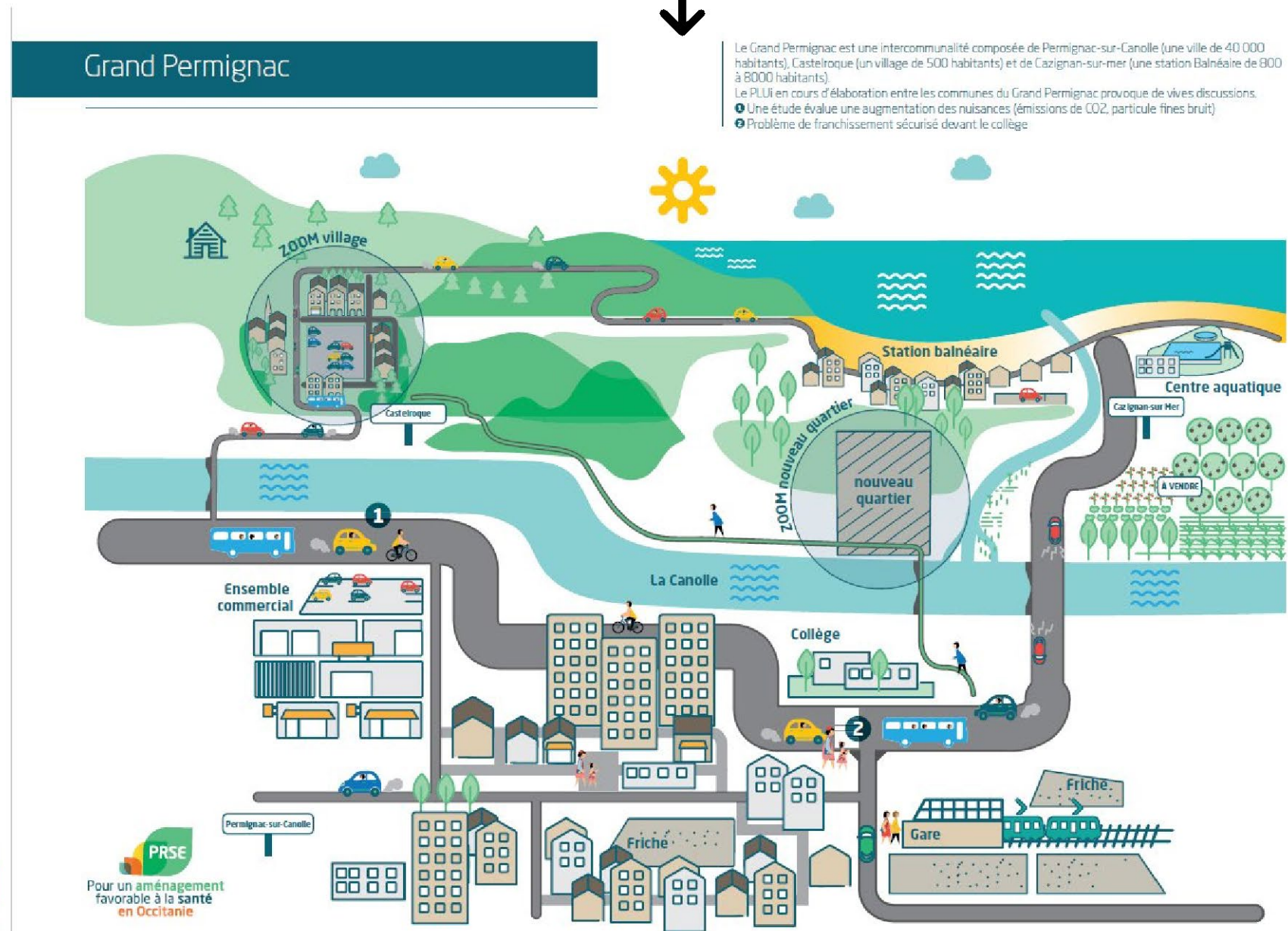
Introduction

Séquence 1  
Echelle du village  
de Castroque

Séquence 2  
Intercommunalité  
du grand  
Permignac

Séquence 3  
Nouveau quartier  
de Permignac-sur-  
Canolle

Débriefing





# 3

## LE JEU SANTE-CITE – SÉQUENCE 1



Situation initiale

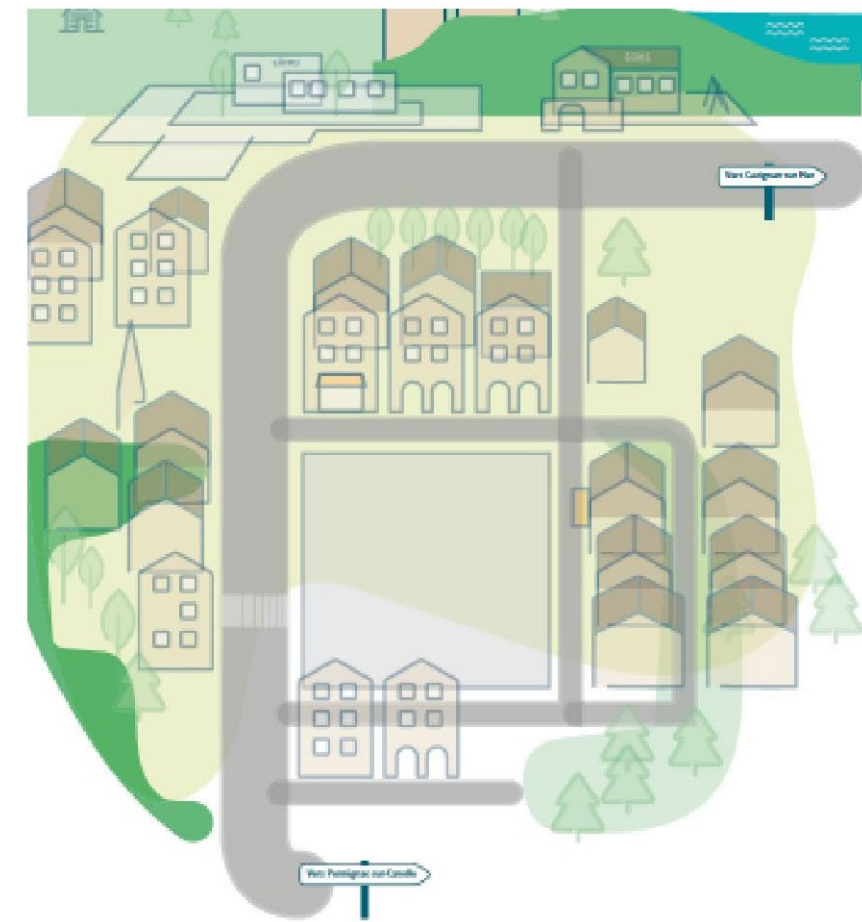


Scénario 1



Scénario 3

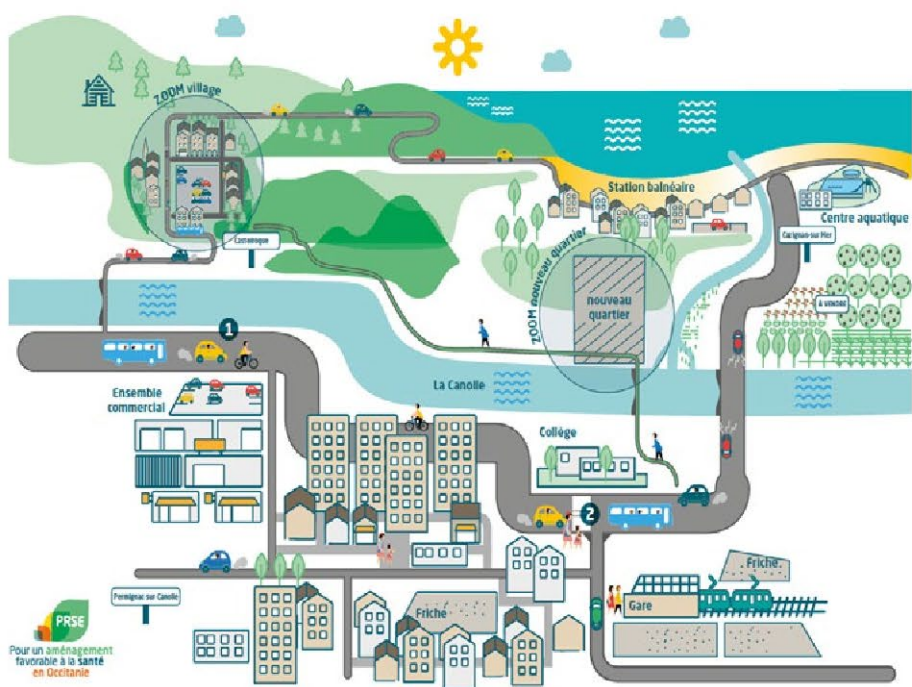
OU



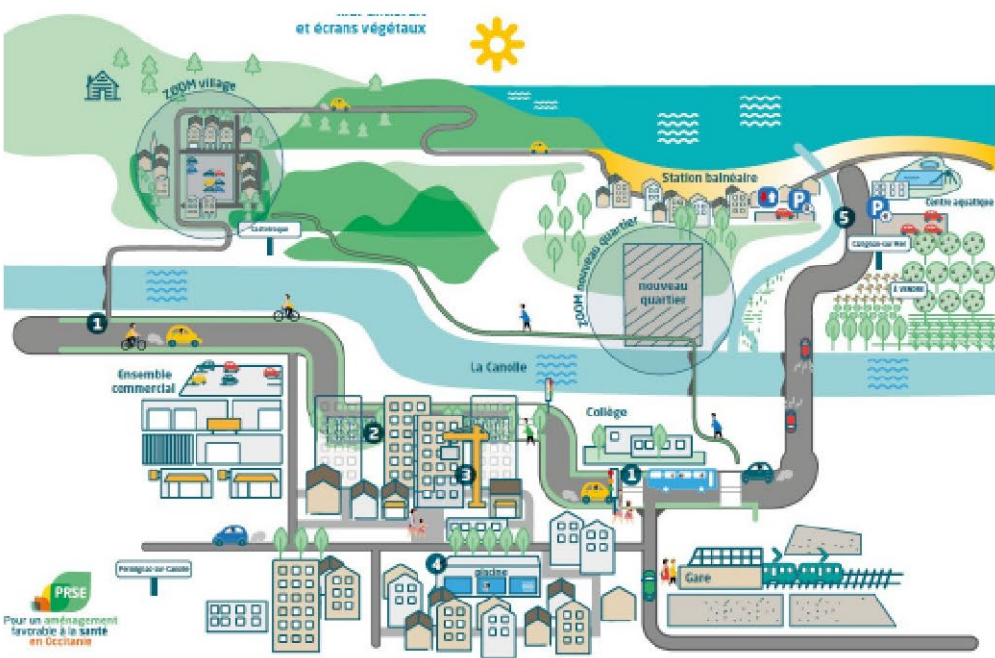
Scénario 2

# 3

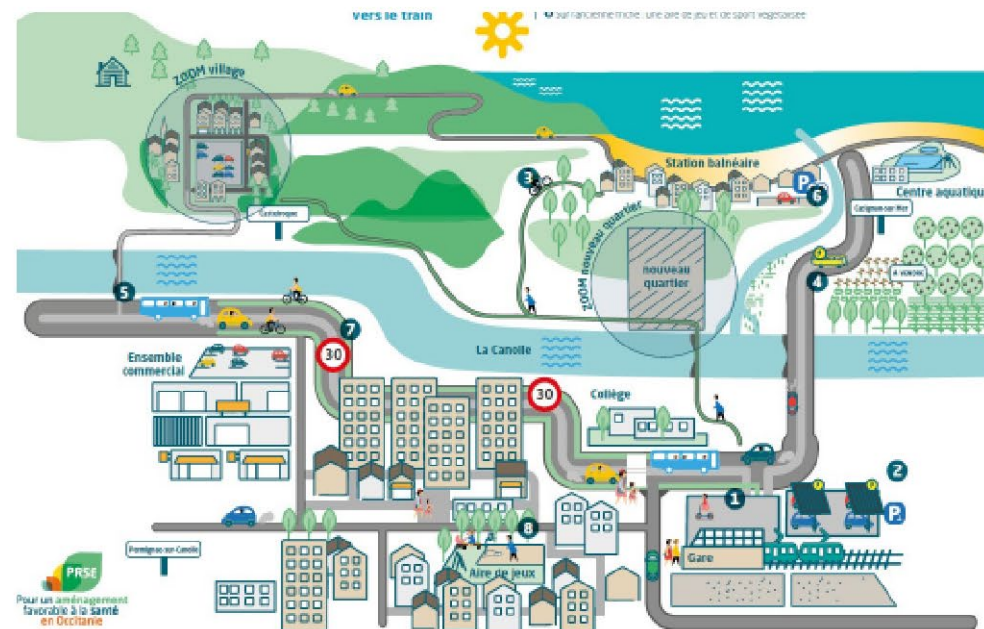
## LE JEU SANTE-CITE- SÉQUENCE 2



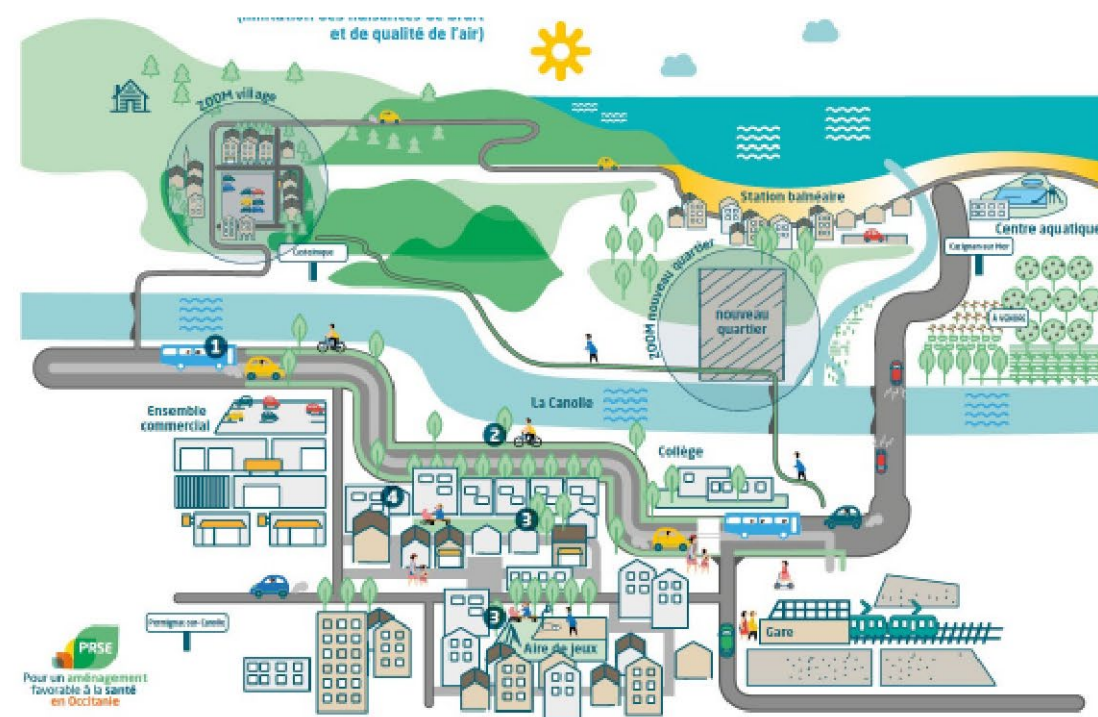
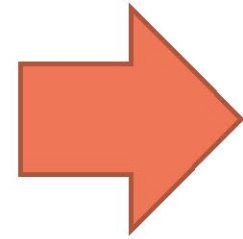
Situation initiale



Scénario 1

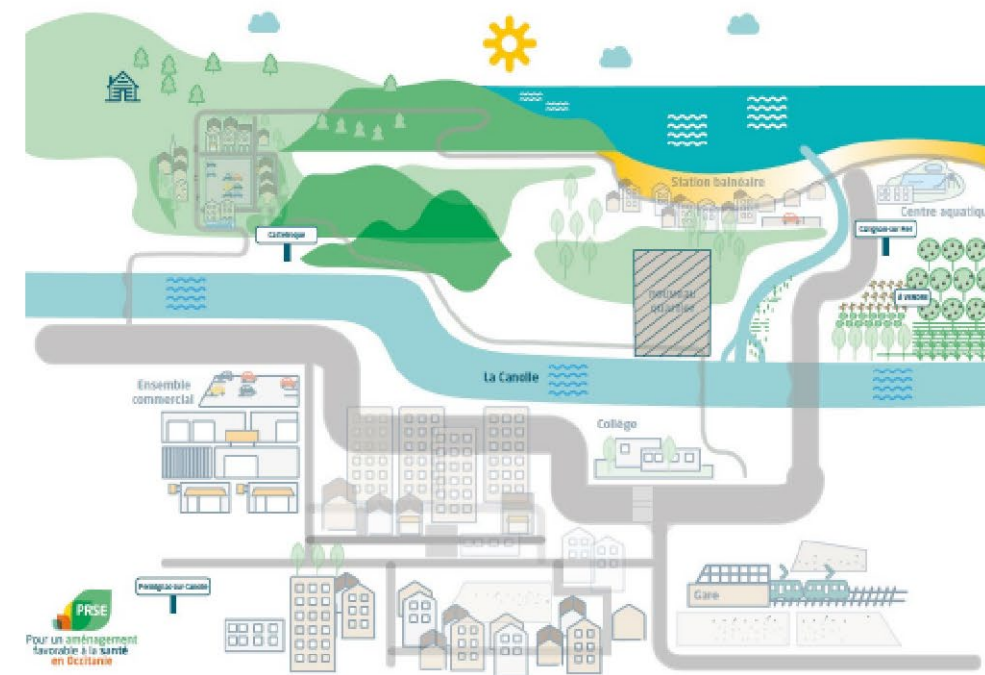


Scénario 2



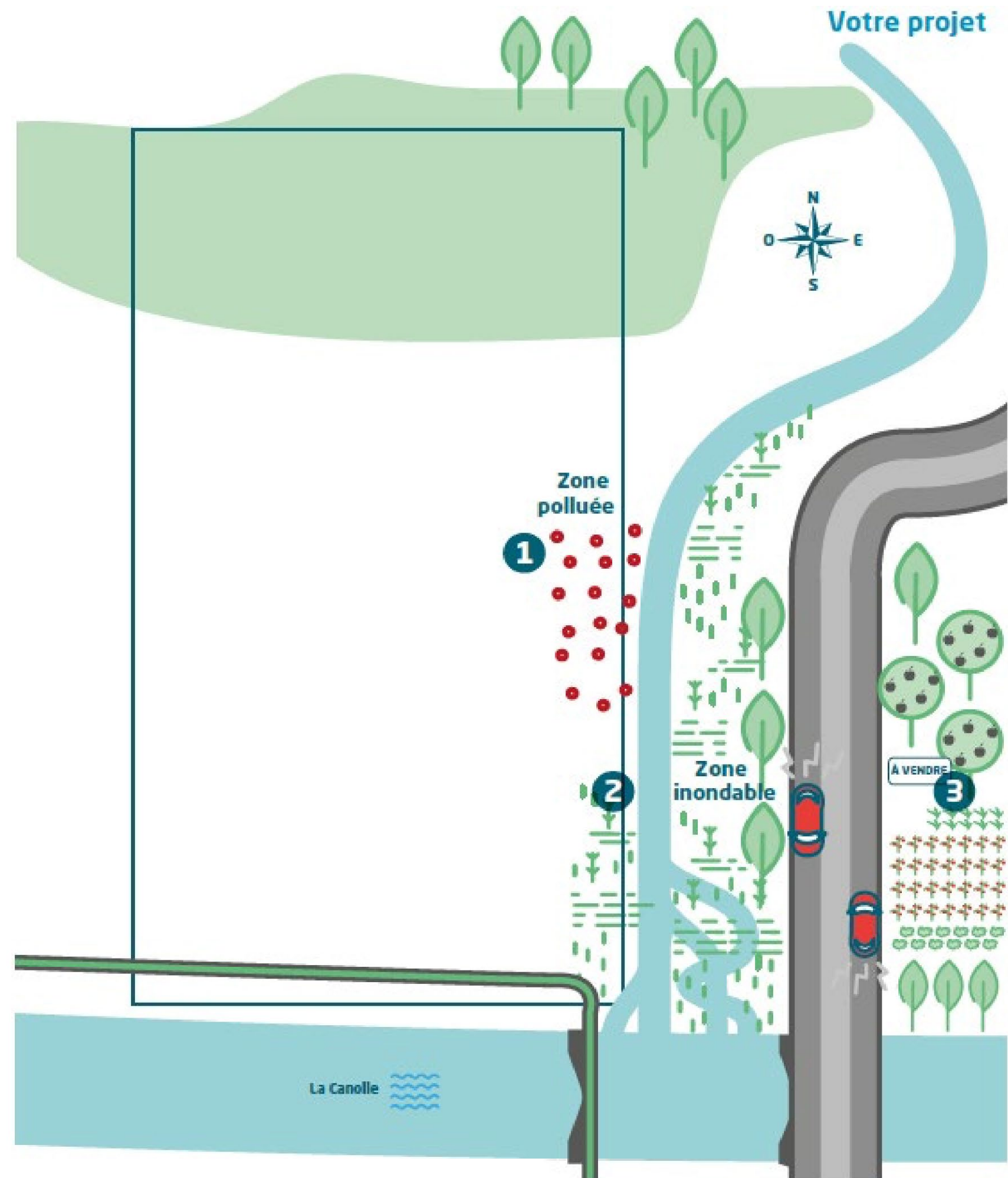
Scénario 3

OU



# 3

## LE JEU SANTE-CITE- SÉQUENCE 3





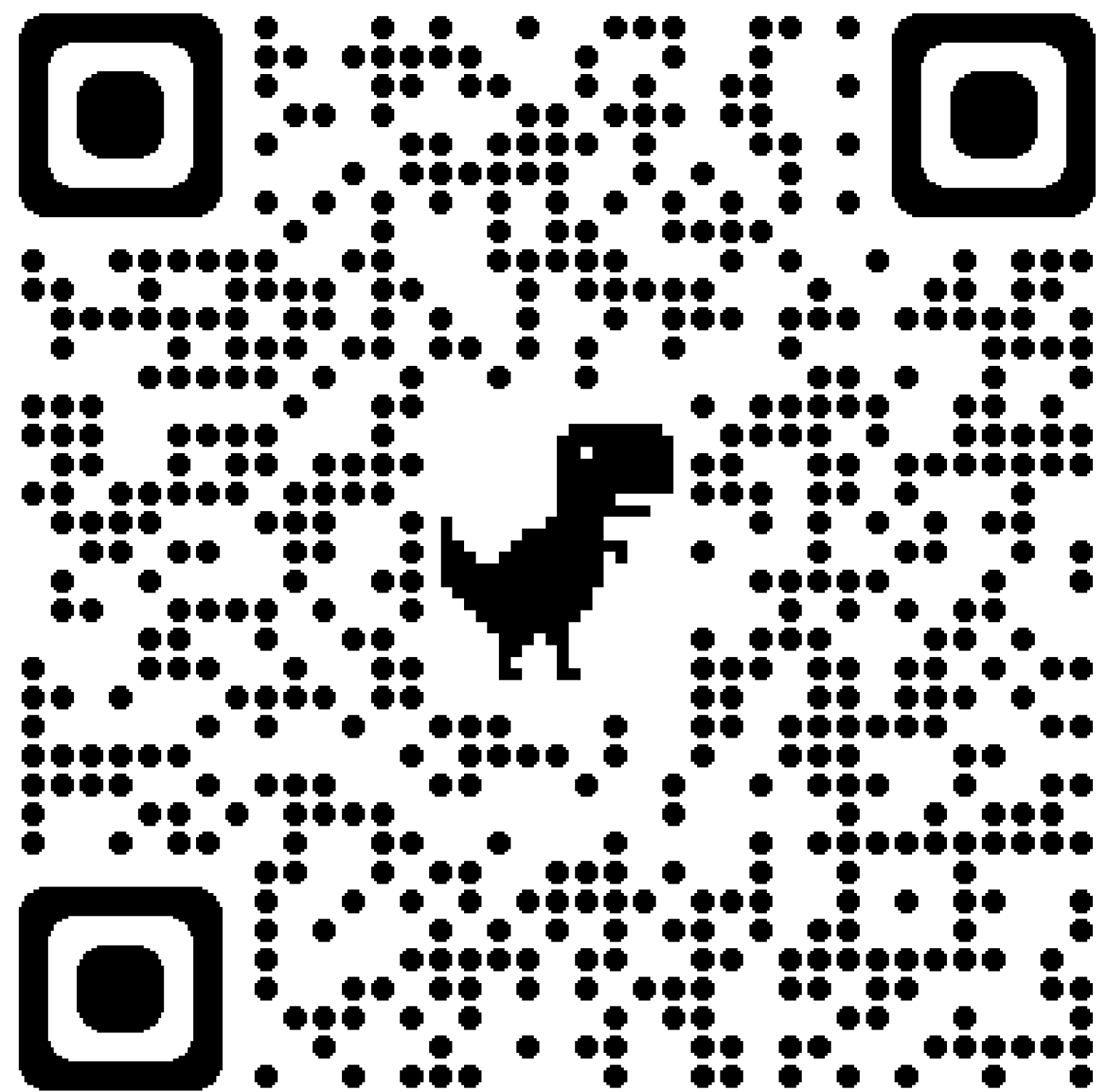
# 3

## LE JEU SANTE-CITE





# POUR EN SAVOIR PLUS





MERCI DE VOTRE ATTENTION



Theo SIGISCAR  
theo.sigiscar@cerema.fr

Pierre LAINE  
pierre.laine@cerema.fr



# **Présentation de la démarche ECRAINS®**

Claire Topin – Chargée de mission - Ville et Aménagement Durable





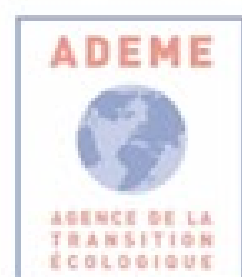


ECRAINS®

Engagement à construire responsable  
pour un air intérieur sain



(R)éveillons nos pratiques



# A quels besoins répond la méthode ?

## SES OBJECTIFS

- Améliorer la **qualité** des projets et faire progresser chaque opération vers la meilleure version d'elle-même
- Renforcer les **compétences** des professionnels en facilitant l'apprentissage collectif et l'expérimentation
- **Objectiver** la performance des projets par la mesure (à réception et au premier hiver)

## LE CHAMP D'APPLICATION DE LA METHODE

- Elle couvre les étapes de **programmation**, de **conception**, de **mise en œuvre** et de **réception**
- Elle vise les opérations de **construction** ou de **rénovation**, dans **l'habitat** et le **tertiaire**
- Elle intègre **4 risques** de pollutions :
  - D'origine atmosphérique
  - Issus du sol
  - Liés au bâti
  - Par les équipements

# ECRAINS® - Une ambition, des exigences

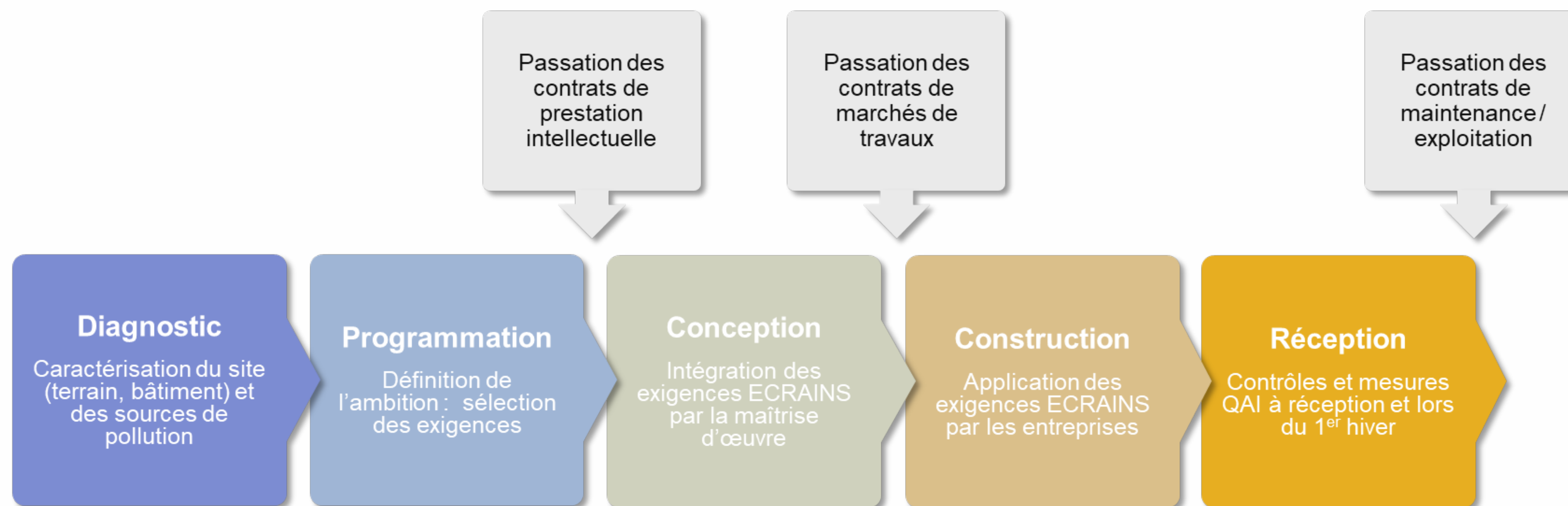


Une Ambition → des exigences

- **Exigences incontournables**  
Indicateurs **obligatoires** comprenant les prescriptions méthodologiques et les prescriptions indispensables à l'atteinte du résultat, pour chaque mission (réglementaires notamment)
- **Exigences essentielles**, liées à l'ambition  
Indicateurs **facultatifs** : 70 % des essentiels doivent être atteints pour obtenir la reconnaissance (bronze, argent ou or)
- **Reconnaissance ECRAINS®**  
70 – 80 – 90 % pour chaque mission technique

# ECRAINS® - A toutes les phases de projet

- Nécessitant une implication de l'ensemble des acteurs
- Facilitant une collaboration entre les corps de métier



# L'organisation de la démarche

## RÔLE DES ACTEURS



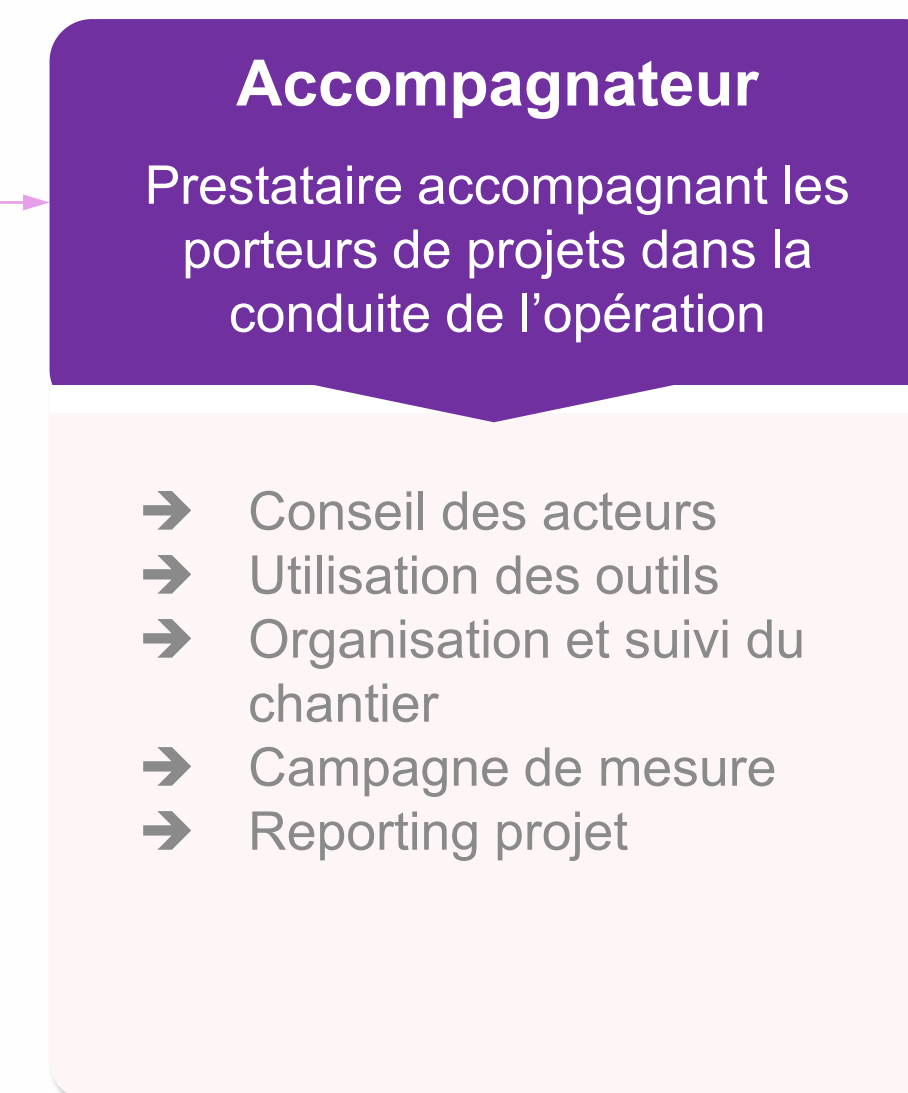
Niveau régional



3  
**Cadre d'application de la méthode**



4  
**Accompagnement des acteurs et suivi des projets**



# Formation Accompagnateur ECRAINS®

- **Quand ?**
  - 19-20 mars à Bordeaux
  - 18-19 septembre à Marseille
  - A Lyon: formation repoussée, nouvelles dates à venir
- **Pour qui ?** Maitrise d'ouvrage, AMO et maîtrise d'œuvre en priorité, mais aussi associations et services de l'Etat qui souhaitent participer à la diffusion de la démarche
- **Objectifs :**
  - Être en capacité de porter une démarche ECRAINS
  - Connaitre la structuration de la méthode et ses différents outils
  - Identifier les phases clés et les acteurs clés
  - Comprendre le rôle et les responsabilités de l'accompagnateur



**ECRAINS**

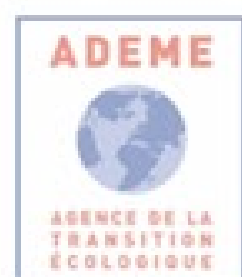
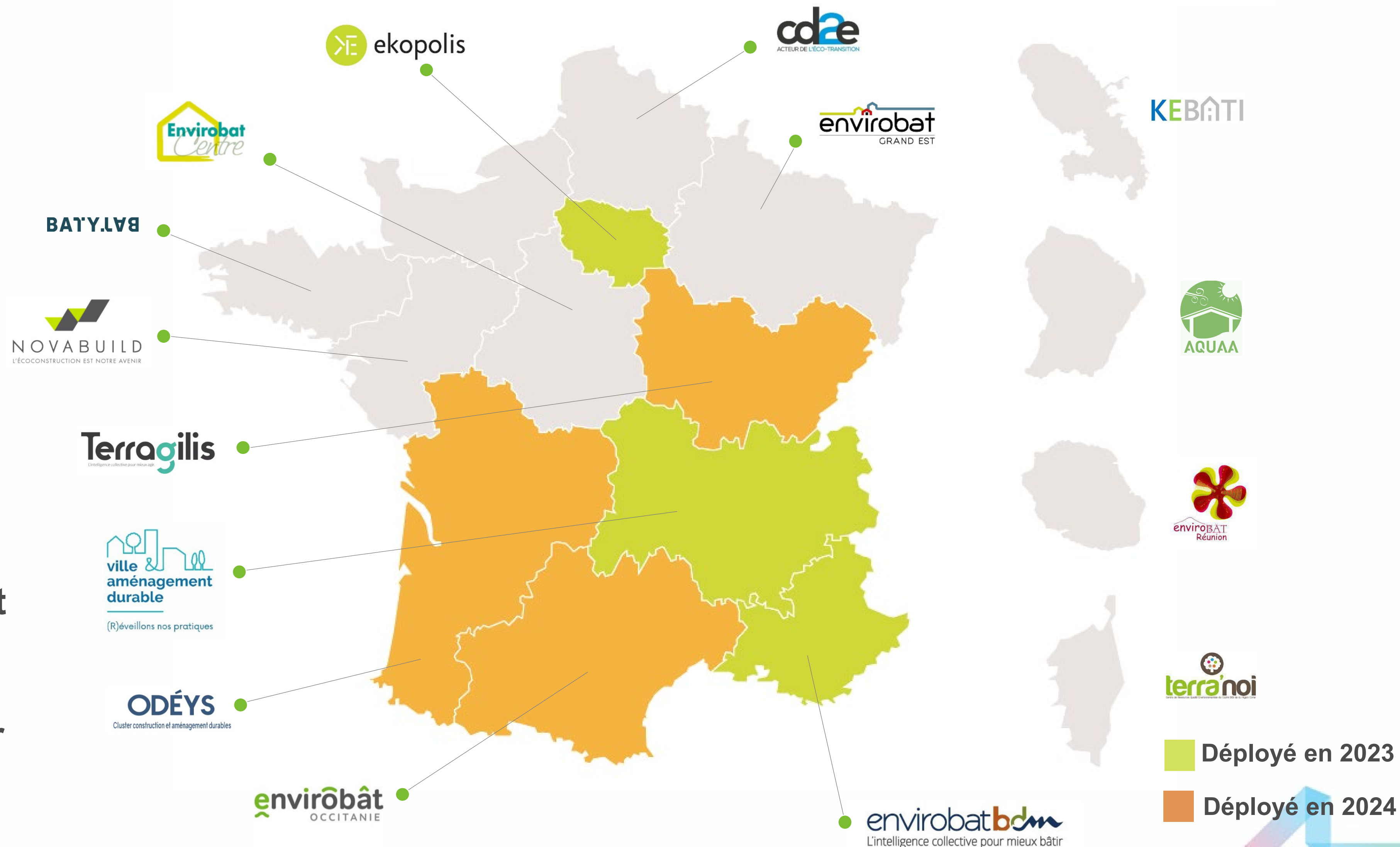
Engagement à construire responsable pour un air intérieur sain

# Les ambassadeurs ECRAINS



**60% de la population couverte en 2024**

- Les accompagnateurs « sans ambassadeur » s'adressent par défaut au coordinateur
- Nous vous tiendrons informés de l'avancement de chaque ambassadeur
- Il est possible de cumuler ECRAINS et BD ou pas





**ECRAINS**

Engagement à construire responsable pour un air intérieur sain

# CARTOGRAPHIE DES 24 PROJETS



**HAUTS DE FRANCE / 1 projet :**  
- Logements collectifs Loos-en-Gohelle

**ILE DE FRANCE / 6 projets :**

- ECRAINS - 1 réhabilitation bureaux
- ECRAINS - 2 logements collectifs
- ECRAINS - 1 résidence étudiante
- ECRAINS - 1 foyer jeunes travailleurs
- MANAG'R - 1 logements Sartrouville

**GRAND EST / 2 projets :**

- MANAG'R Logements Cernay
- MANAG'R Logements Strasbourg

**BFC / 2 projets :**

- MANAG'R Maisons MOISE
- MANAG'R Stade Auxerre

**AURA / 3 projets :**

- ECRAINS - Logements et bureaux à Grenoble
- MANAG'R - Logements Lyon
- MANAG'R - Ecole Grenoble
- MANAG'R - Ecoquartier Saint Martin

**SUD / 2 projets :**

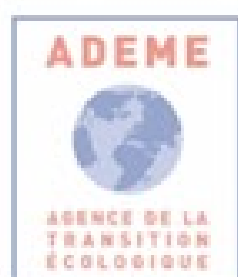
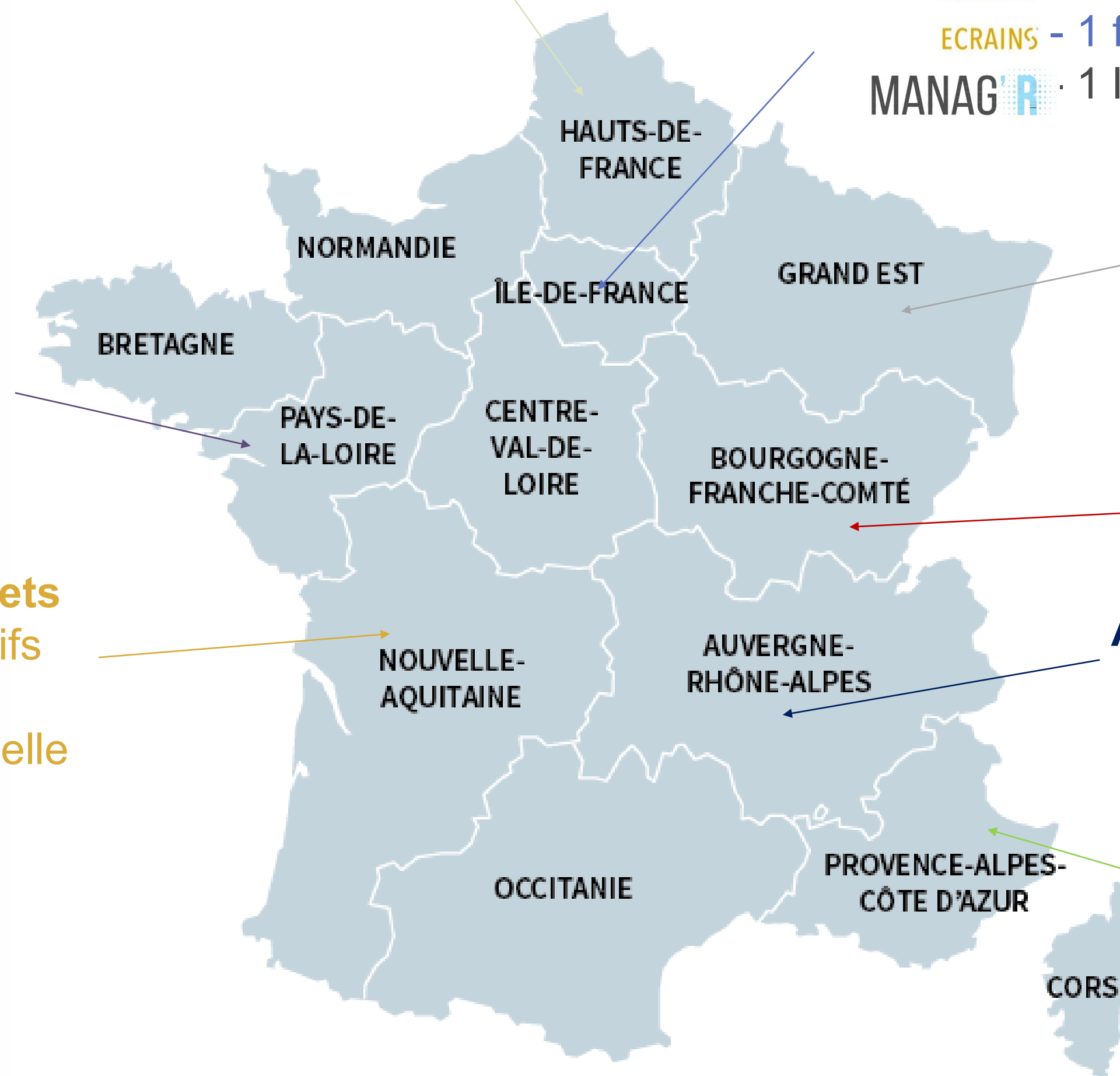
- MANAG'R - Logements Cavailon
- MANAG'R - Bureaux Nice

**PAYS-DE-LOIRE / 1 projet**

- ECRAINS - Logements Carquefou

**NOUVELLE AQUITAINE / 7 projets**

- ECRAINS - 3 Logements collectifs
- MANAG'R - Logements Perigny
- MANAG'R - Logements La Rochelle
- MANAG'R - Logements Royan
- MANAG'R - Adapei La Peyratte







**ECRAINS**

Engagement à construire responsable pour un air intérieur sain

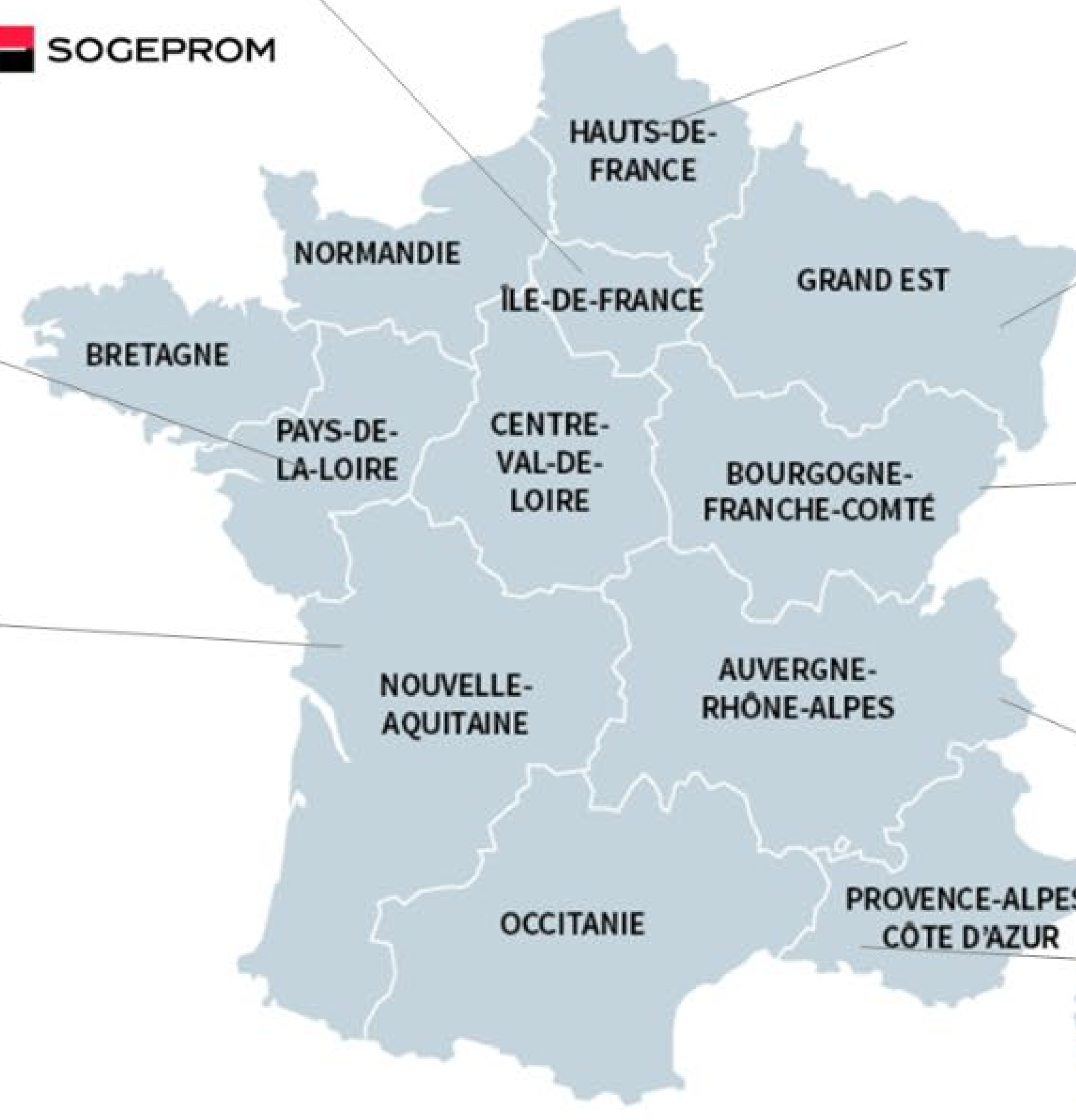
# MOA déjà engagés



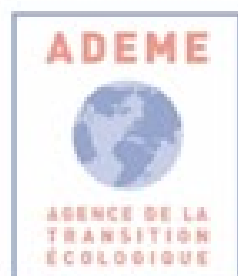
**Woodeum**



**TRIANGON**  
RESIDENCES



**AUXERRE**




# Les contacts utiles


Votre centre de ressource régional

ou

Coordination nationale de la démarche : [coordinateur@ecrains.fr](mailto:coordinateur@ecrains.fr)



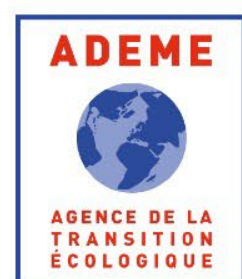
# **Présentation de l'Evaluation d'impact sur la Santé du quartier Monplaisir (Angers)**

- Nathalie Garnier - Responsable du service Prévention Education Promotion de la Santé - Direction Santé Publique, Angers
  - Yann Moisan - Consultant - Novascopia
- 



# L'Évaluation de l'Impact sur la Santé du quartier MONPLAISIR

**Un choix assumé de l'étude : Intégrer la santé par la revalorisation des équipements scolaires**



# Monplaisir : 11 500 habitants, QPV



**QUARTIER TRÈS FAMILIAL**

**POPULATION JEUNE AVEC UNE AUGMENTATION DE LA POPULATION ÂGÉE**

**DES NIVEAUX DE VIE INFÉRIEURS À LA MOYENNE DE LA VILLE**

**EMPLOI EN BORDURE DE QUARTIER  
SURREPRÉSENTATION DES OUVRIERS  
EMPLOYÉS**

**DES ESPACES VERTS À VALORISER**

**HABITAT DOMINÉ PAR LE PARC SOCIAL ET LE LOGEMENT COLLECTIF EN COEUR DE QUARTIER**

**DES EQUIPEMENTS PUBLICS ET COMMERCE  
NOMBREUX EN CŒUR DE QUARTIER**

**DES EFFECTIFS SCOLAIRES NOMBREUX  
CONCENTRÉS SUR QUELQUES ÉCOLES**



# Le Programme de Rénovation Urbaine



- Une nouvelle desserte par le tramway
- la création de nouvelles continuités EST- OUEST pour désenclaver le quartier autour de la voie ferrée et le développement de nouvelles liaisons douces.
- Il concerne un secteur composé de **10 600 habitants** avec 60% de logements sociaux.

# Une EIS inscrite dans le Contrat Local de Santé – financée par l'ARS

## Préconisations EIS

6 secteurs concernés par le PRU

- 0 ACCOMPAGNER LA VENUE DU TRAM
- 1-11 ÉTIRER, VITALISER, REQUALIFIER LA NOUVELLE CENTRALITÉ
- 12-19 RÉVÉLER, ASSOCIER ET HABITER LE PARC
- 20 - 27 REQUALIFIER, DIVERSIFIER, OUVRIR LE PLATEAU DE MONPLAISIR VERS LES BASSES VALLÉES ANGEVINES
- 30-40 REQUALIFIER, DIVERSIFIER, OUVRIR LE COTEAU DE MONPLAISIR VERS LE CENTRE VILLE
- 41-43 ÉTENDRE, DIVERSIFIER ET OUVRIR MONPLAISIR VERS LA MAINE : LES FOURS À CHAUX, ST SERGE ET TOURNERIE



### Axe 1

Pour un développement des mobilités actives sur le quartier

12 recommandations

### Axe 2

Pour une diversité d'espaces favorisant le lien social et l'activité physique

10 recommandations

### Axe 3

Pour une amélioration de l'environnement, l'accès des équipements publics

7 recommandations

### Axe 4

Pour un usage apaisé des espaces publics

5 recommandations

### Axe 5

Pour un projet participatif et favorisant la cohésion sociale

8 recommandations

# AXE 4 - Pour un usage apaisé des espaces publics

Restructuration de l'école Voltaire  
et extension pour transfert de la crèche municipale

- > **Livraison prévue à l'été 2025**
- > Création d'un multi accueil de 61 berceaux  
> Transfert du multi-accueil Monplaisir
- > Accueil périscolaire et restauration scolaire
- > **Création d'îlots de fraîcheur dans les cours de récréation**
- > **Création d'un parvis piéton apaisé**
- > Raccordement au réseau de chaleur



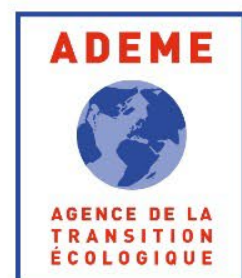
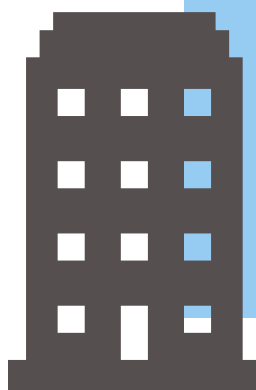


# Restructuration de l'école Voltaire

- > Transfert des élèves de l'école maternelle dans les anciens locaux Montessori
- > Mise en place d'un parcours entre l'école Voltaire et Montessori, réalisé par l'artiste Botero Pop



# Intégrer la santé dans l'aménagement des territoires, une diversité d'approche



# Restructuration de l'école Voltaire





# *Questions du public*





## URBANISME FAVORABLE À LA SANTÉ MIEUX PRENDRE EN COMPTE LA SANTÉ DANS LES PROJETS URBAINS



Une publication sur l'urbanisme favorable à la santé produite par le Réseau Bâtiment Durable et coordonnée par [l'ADEME](#), [le Plan Bâtiment Durable](#) et [Ville & Aménagement Durable](#).

## UN PANEL D'ACTIONS POUR MIEUX PRENDRE EN COMPTE LA SANTÉ DANS LE BÂTIMENT & L'AMÉNAGEMENT

Actions de sensibilisation et de formation, élaboration d'outils méthodologiques, accompagnement de projets et à l'innovation..., les membres du Réseau Bâtiment Durable s'appuient sur la richesse de leur réseau pour promouvoir un urbanisme favorable à la santé !

 TÉLÉCHARGER AU FORMAT PDF

Retrouvez les autres éditions des publications collectives

Argumentaires pour le bâtiment et l'aménagement durables – bibliographie... [lire la suite](#)

L'économie circulaire : un enjeu phare au cœur du Réseau Bâtiment Durable... [lire la suite](#)

 [Toutes les publications](#)

Le Réseau publie chaque mois une revue de presse dédiée à l'aménagement, la construction et la réhabilitation durables.

 [Découvrir la revue de presse](#)



<https://www.reseaubatimentdurable.fr/publication-collective/urbanisme-favorable-a-la-sante/>





*Merci pour votre attention !*