

Rapport moral et d'activités 2021

—
Mai 2022



Rapport Moral

Par Marjolaine Meynier-Millefert, Présidente de l'Alliance HQE-GBC

En 2021, notre association a posé **les fondamentaux** dans le cadre d'une feuille de route présentée aux membres lors de l'Assemblée Générale du 3 juin. Ce rapport moral est l'occasion de revenir sur cette feuille de route et la dynamique qu'elle a entraîné ces douze derniers mois.

L'utilité publique, placée au cœur des missions de l'association, est le premier des fondamentaux et notre action, en 2021, s'est plus que jamais, articulée autour du renforcement des liens avec les décideurs publics et les territoires pour mener collectivement la transition écologique. L'émergence du Groupement d'Intérêt Ecologique, en avril 2021, et la lettre de mission que celui-ci a reçu, en avril 2022, du Ministère de l'Ecologie est une vraie reconnaissance du rapprochement que nous avons su opérer avec Effinergie et le Collectif Quartiers et Bâtiments Durables. Ensemble, il nous faut désormais, construire le cadre de référence commun post Label RE2020 avec les acteurs du bâtiment, les territoires et les décideurs publics.



Rapport Moral

L'année 2021 a également été marquée par la publication d'un nouveau cadre de définition pour l'Alliance HQE-GBC, celui de la résilience et de l'adaptation du cadre bâti au changement climatique. Je félicite les membres du groupe de travail qui ont élaboré ce nouveau cadre de définition. Celui-ci a été diffusé en début d'année 2022 et devrait s'inscrire comme outil de référence pour tous les acteurs de la construction pour qui l'atténuation est aujourd'hui assimilée et qui doivent, désormais, se familiariser à la résilience.

Le deuxième des fondamentaux repose sur l'équilibre. Et je peux affirmer que ce fondement doit être encore et toujours rappelé. En 2021, notre association a fêté ses 25 ans et ce fut le moment de montrer concrètement ce que sont la HQE et ses engagements. Tout d'abord, en visitant une opération d'aménagement, une ancienne friche en plein cœur de Lyon, nous rappelons que le Système de Management d'Opération a justement permis de favoriser les équilibres pour le quartier, inséré dans la ville, et que cette approche est prioritaire dans la planification écologique. L'anniversaire de notre association a également été l'occasion de rappeler que c'est la bonne équation des filières matériaux qui facilitera la transition. Enfin, nous avons annoncé la création d'un Conseil Scientifique. Ce dernier viendra défricher des sujets écologiques et de société pour lesquels le dialogue entre la science académique et l'expertise renforcera la performance des uns et des autres, sans opposition mais, au contraire, en complémentarité.

Rapport Moral

Au sein de notre association, c'est bien par le biais de la complémentarité et du travail collectif, de l'expérimentation au service d'objectifs partagés, que nous pouvons **avoir ce coup d'avance, l'un de nos fondamentaux, venant alimenter la réflexion environnementale.**

Le projet NZC Rénovation, programme ambitieux de recherche collaborative, s'est précisément nourri d'une expertise technique, de retours d'expérience et d'un suivi des tendances, notamment en matière d'économie circulaire. Proposer un temps de retour carbone pour le projet de rénovation et cinq leviers pour réussir une rénovation vraiment bas carbone est l'illustration même que notre association sait innover. Il y a fort à parier que le projet connaîtra une suite et que ses résultats seront agrégés dans les prochains référentiels.

Au niveau international, cette capacité que possède la France à anticiper est d'ailleurs reconnue. En témoigne le rôle que notre association joue dans le programme Life Level(s) qui vise à sensibiliser les décideurs à mieux intégrer les indicateurs environnementaux dans leurs projets de construction. Enfin, je ne peux pas faire la rétrospective de 2021 sans évoquer la COP 26 à laquelle l'Alliance HQE-GBC a participé en prenant la parole sur toute cette innovation collaborative qu'elle porte à travers ses missions.

Sur notre territoire, l'année 2021 s'est également révélée très riche avec les derniers travaux menant à la Réglementation Environnementale. Pour notre association, l'arrivée de cette nouvelle échéance a fait prendre un virage à la base INIES qui est devenue la base de référence de la RE2020. Très concrètement, le nombre de données environnementales a fortement progressé et l'Alliance a animé, tout au long de l'année, un premier, puis un deuxième appel à accompagnement pour enrichir la base de nouvelles données environnementales. De cette manière, elle contribue à développer l'information au service du bâtiment durable et c'est bien dans le sens d'une contribution solide et multicritère que l'association entend poursuivre et consolider les travaux sur cet outil et atout que représente INIES.

Rapport Moral

Enfin, et pour finir, **la feuille de route fixée évoque aussi l'essaimage des bonnes pratiques.** Et l'année 2021 a été prolifique en ce sens pour l'association. Les premières observations et enseignements tirés du test HQE Performance Economie Circulaire, nos publications sur la rénovation ont été largement diffusées et reprises par les membres et les partenaires de l'association, notamment le Plan Bâtiment Durable et Construction 21. Il en va de même pour le sujet de la Qualité de l'Air Intérieur. A l'heure de la crise sanitaire, cette question ressurgit fortement et la publication de l'Alliance HQE sur la place des capteurs de mesure en continu lors de l'exploitation ou de la réception du bâtiment est arrivée à point nommé. Informer, sensibiliser et aider à la compréhension des actions à mener pour la transition écologique sont indispensables : c'est aussi le rôle de l'Alliance HQE-GBC et c'est pourquoi l'association a renforcé ses moyens humains en 2021.

Je terminerai ce rapport moral 2021 en rappelant l'expertise, la diversité des travaux ainsi que la richesse du réseau de l'Alliance HQE-GBC. Face à l'heure des choix et des orientations qu'il nous faut prendre collectivement pour notre planète, je suis fière que l'association agisse et apporte ses contributions à une approche durable du cadre de vie. Car en ce qui concerne la transition, il n'est plus seulement question d'en parler, ni même de se fixer des objectifs à 2050, nous le savons tous ! **Il faut faire et planifier la transition, dès à présent.**

Sommaire

- Nos chiffres clés **en 2021** p.7
- Nos temps forts **en 2021**p.8
- Nos **25 ans**p.10
- Accompagner les transitions environnementalesp.11
- Innover & anticiper du bâtiment au quartierp.20
- Coordonner notre action en Europe et à l'Internationalp.27
- Développer les bonnes pratiques et la performancep.32
- Représenter et promouvoir le cadre de vie durable.....p.36
- Qui sommes-nous ?p.42
- Et **en 2022** ?p.46

Nos chiffres clés

Au 31 décembre 2021

Vie de l'Association

352 membres

24 organisations professionnelles

35 sociétés

19 associations

257 professionnels à titre individuel

17 membres d'honneur

Activités

7 publications

Nouveau site Base INIES

14 instances et réseaux dans lesquels une représentation est assurée

11 Newsletters

11 communiqués de presse

Influence

INIES ↗↗↗

4672 données disponibles sur la Base

Données disponibles sur la Base

2 674 FDES
[dont 1706 individuelles et 370 collectives]

536 PEP

1 462 données mises à disposition par le Ministère

[DED/Données conventionnelles [données de service et lots forfaitaires]].

583 026 connexions à www.inies.fr en mode consultation [270 081 en 2020]

6 255 connexions à www.inies.fr en mode déclaration [3 987 en 2020]

CERTIFICATION HQE ↗

1 logement collectif neuf sur 4 est certifié

39% des surfaces de bureaux et 8% de l'ensemble des surfaces des bâtiments tertiaires neufs mis en chantier sont certifiés.

Une présence dans **26 pays**

Budget

1 152 k€ ↗

14 % cotisations

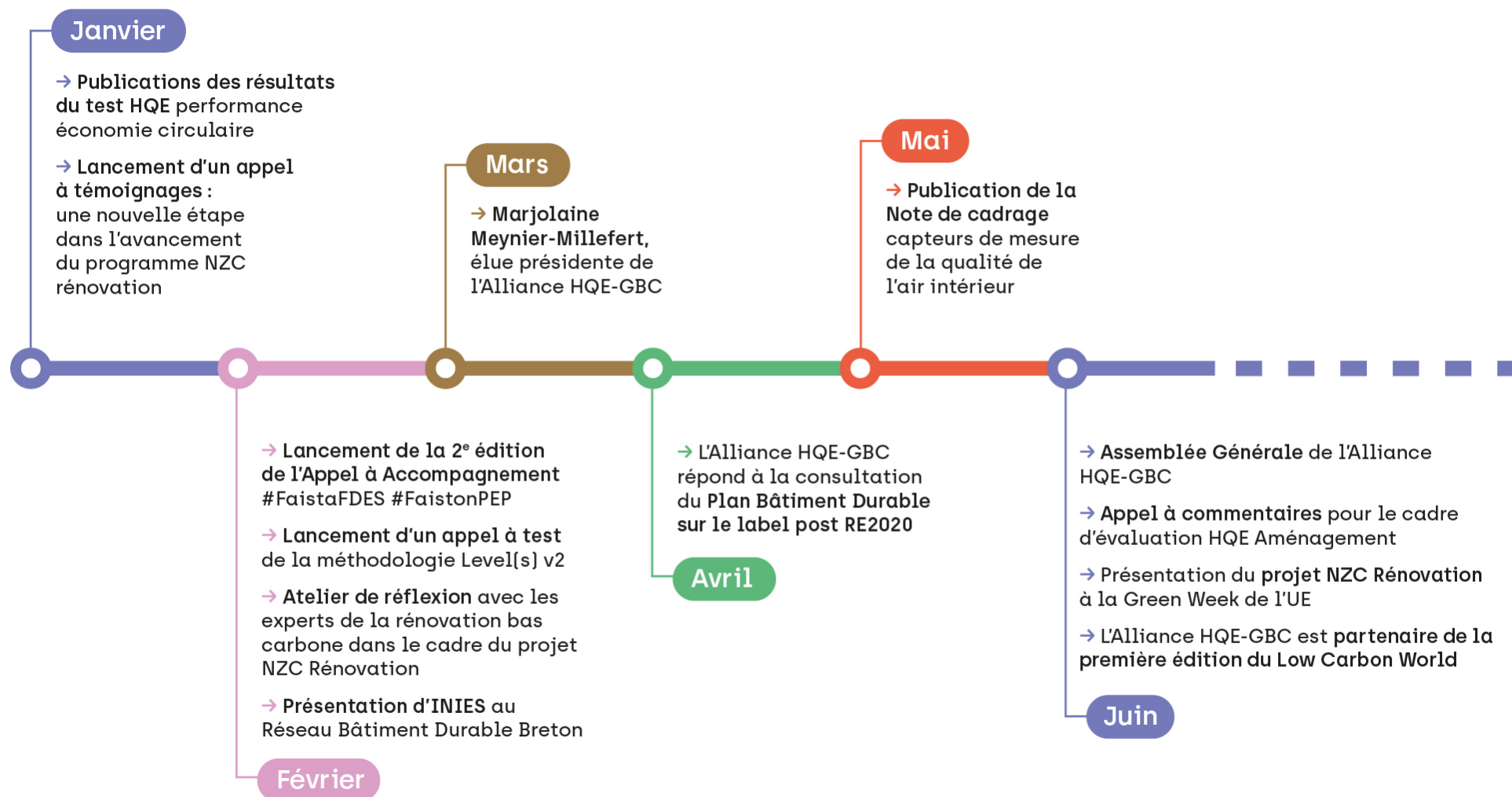
8 % redevances

28 % prestations

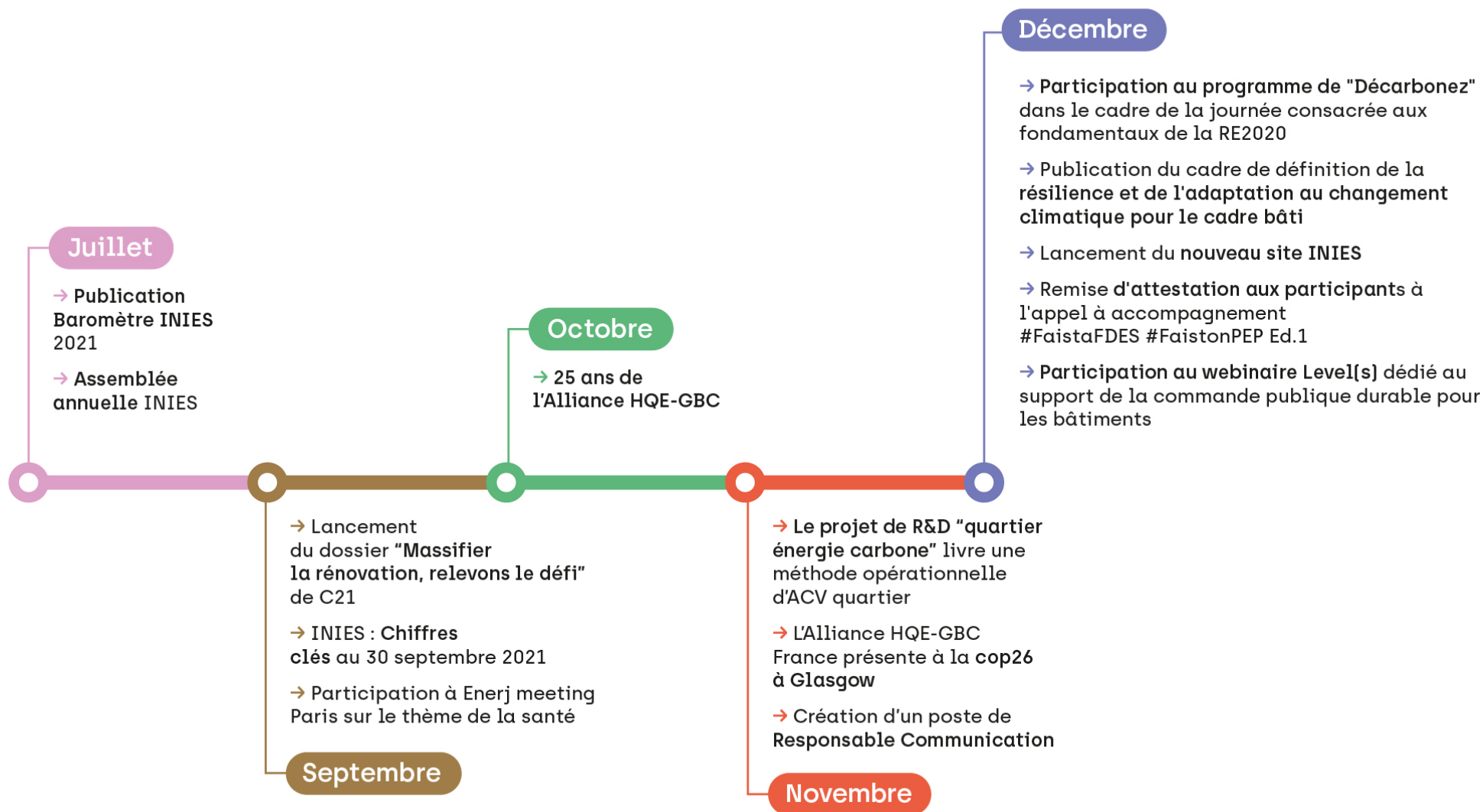
44 % subventions

6 % mécénat, soutien aux actions

Nos temps forts en 2021



Nos temps forts en 2021



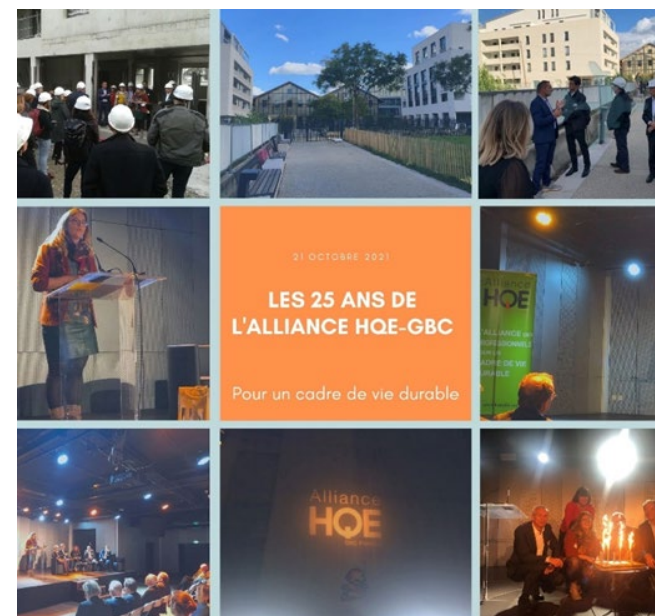
Nos 25 ans

L'Alliance HQE-GBC a célébré en octobre ses 25 ans à Lyon

L'Alliance HQE GBC est l'héritière de l'association HQE, pionnière en Europe et dans le monde, de la construction durable. Après une période de recherche et d'expérimentation soutenue par le PUCA, l'association HQE a été créée pour définir la construction durable, promouvoir les bonnes pratiques et partager des retours d'expériences dans toute la chaîne de la construction.

Au programme, la **visite d'un chantier de logements** en cours de certification **NF Habitat HQE** avec Gecina, Batigère Rhône-Alpes, Grand Lyon, l'Agence d'architecture SUPERMIXX et CERQUAL Qualitel Certification de **l'écoparc Gerland 75** certifié **HQE™ Aménagement** avec Mission Gerland, D2P Aménagement et CERTIVEA.

Et une table ronde : « **Du bâtiment à la ville, au territoire : comment trouver l'équilibre entre les enjeux environnementaux, sociétaux et économiques ?** » en présence de Marjolaine Meynier-Millefert, Présidente de l'Alliance HQE-GBC, Magali Reghezza-Zitt (géographe, membre du Haut Conseil pour le Climat), Méka Brunel (Gecina), Frédéric Carteret (UICB), François Petry (La Filière Béton), Cédric Szabo (Association des Maires Ruraux), Béatrice Vessiller (Vice-Présidente de la Métropole de Lyon).



Partie 01

Accompagner la transition environnementale



RE 2020 : Mettre en œuvre et anticiper la suite

Mise en œuvre de la RE 2020 et anticipation des futurs outils

La RE2020 est la première réglementation qui traite à la fois de l'énergie et du carbone. Elle s'inspire des tests HQE Performance que l'Alliance a mené en 2011 et 2012. Ces expérimentations ont permis la première mise en œuvre de l'analyse du cycle de vie qui est aujourd'hui la méthode au cœur de cette réglementation.



RE 2020 : Mettre en œuvre et anticiper la suite

Mise en œuvre de la RE 2020 et anticipation des futurs outils

Les premiers textes de la RE2020 sont publiés et le GC 4 se poursuit.

A l'issue des concertations auxquelles, notamment, les membres de l'association et l'Alliance HQE-GBC ont participé, le ministère de la Transition Ecologique a publié, au Journal Officiel :

- Le 29 juillet 2021, un **décret** qui fixe les exigences de la **Règlementation Environnementale** pour les **bâtiments neufs** : celles de **limiter la consommation d'énergie primaire, limiter l'impact sur le changement climatique** associé à ces consommations, **limiter aussi l'impact des composants** du bâtiment sur le changement climatique, **limiter des situations d'inconfort** dans le bâtiment en période estivale et **aussi optimiser la conception énergétique** du bâti indépendamment des systèmes énergétiques mis en œuvre. Elles sont devenues applicables depuis le 1^{er} janvier 2022.
- Le 4 août 2021, un **arrêté d'application** qui fixe la **méthode de calcul** permettant de **qualifier la performance énergétique et environnementale** des bâtiments neufs concernés.

Le Groupe de Concertation 4, dédié à l'accompagnement de la RE2020, poursuit ses travaux, notamment à travers un GT communication auquel l'Alliance HQE-GBC et ses membres participent.

RE 2020 : Mettre en œuvre et anticiper la suite

Mise en œuvre de la RE 2020 et anticipation des futurs outils

Les associations environnementales répondent conjointement à la concertation autour d'un label post-RE2020

L'Alliance HQE-GBC, le collectif Effinergie et le collectif quartiers et bâtiments durables répondent ensemble à la concertation lancée par le **Plan Bâtiment Durable** autour d'un **label post-RE2020** qui vise à accompagner la RE2020 et anticiper les futures réglementations.

Elles proposent l'émergence d'un **Groupement d'Intérêt Ecologique (GIE)** qui permettrait de créer un cadre de référence basé sur les démarches des associations porteuses de labels et de démarches environnementales multicritères déjà présentes sur le plan national et local. L'initiative est soutenue par le Plan Bâtiment Durable auprès des pouvoirs publics.



**COLLECTIF
DES
DEMARCHES
QUARTIERS
BATIMENTS
DURABLES**

effinergie
Efficacité énergétique
et confort dans les bâtiments

Alliance
HQE
GBC FRANCE

Alliance
HQE
GBC FRANCE

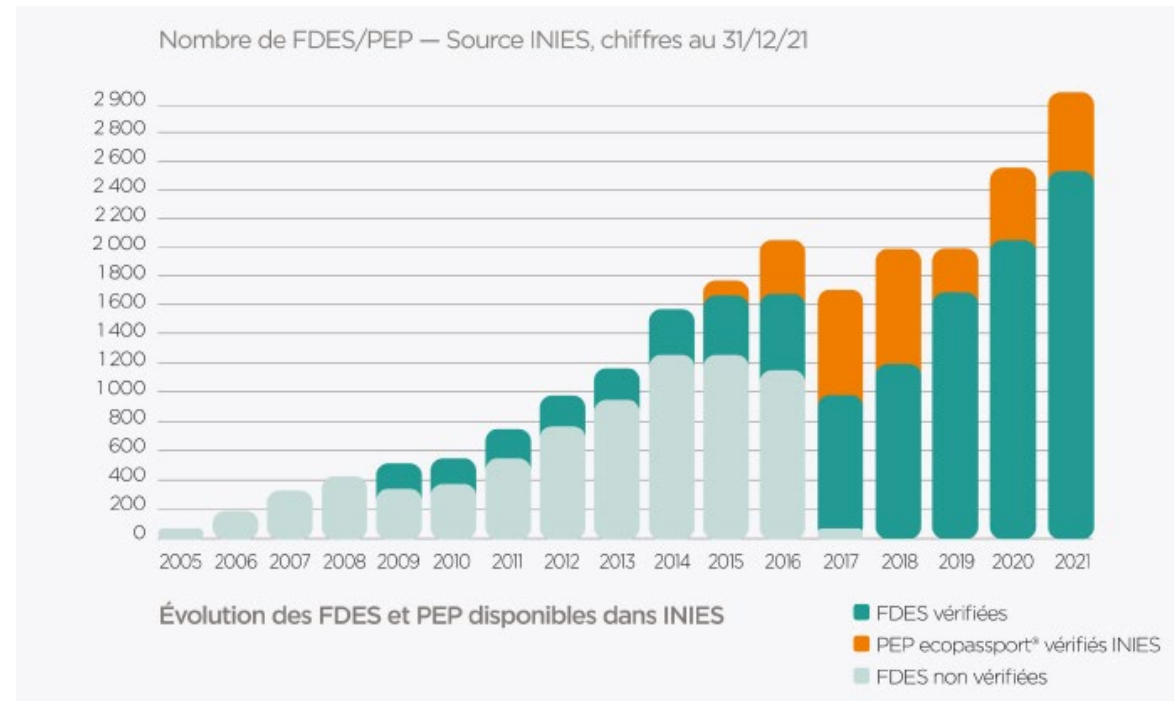
Rapport moral et d'activités
2021

RE 2020 : Mettre en œuvre et anticiper la suite

L'Alliance HQE-GBC, propriétaire de la Base INIES, base de référence pour la RE2020



Les pouvoirs publics ont reconnu la base INIES comme source de données environnementales des produits et composants pour le calcul de l'indicateur carbone de la RE2020, qui est basé sur une analyse en cycle de vie des bâtiments.



RE 2020 : Mettre en œuvre et anticiper la suite



Le site internet d'INIES fait peau neuve

A l'occasion de l'entrée en application de la RE2020, INIES a sorti son **nouveau site internet**, un outil pédagogique théorique et pratique.

Gérée de façon participative par les acteurs de la construction dont les Pouvoirs Publics, INIES, propriété de l'Alliance HQE-GBC, est la **Base de référence** des déclarations environnementales et sanitaires des produits, équipements et services **pour l'évaluation de la performance environnementale des ouvrages.**



RE 2020 : Mettre en œuvre et anticiper la suite

Appel à accompagnement #FaistaFdes #FaistonPep



Pour faciliter la mise en œuvre de la RE2020, un premier **appel à accompagnement** avait été lancé, fin 2019, avec le **soutien financier de l'ADEME** pour **encourager la création de nouvelles déclarations environnementales collectives**. 19 projets avaient été retenus.

Les projets finalisés, les **participants à l'appel à accompagnement édition n°1** ont reçu leur **attestation**. Ils ont également participé à une **campagne de communication** sur les réseaux sociaux, **valorisant** ainsi la **publication de nouvelles données environnementales**.

Toujours avec le soutien financier de l'ADEME, un **deuxième appel à accompagnement** a été lancé en 2021. 12 projets ont été retenus.



Etendre la réflexion aux quartiers

Finalisation d'un Guide pratique pour la réalisation de quartiers durables

Concevoir et réaliser un quartier durable nécessite la mise en œuvre d'une gouvernance et d'une conduite de projet. En 2009, l'Alliance HQE-GBC a publié un cadre de référence qui a été mis à jour en 2020, compte tenu des nouvelles préoccupations environnementales, puis complété en 2021 par un guide pratique détaillant les indicateurs d'aide à la décision.

Le cadre de référence HQE Aménagement repose sur un système qualité et une méthode générique pouvant s'adapter à tout type d'opération et être approprié par tout type d'acteur. Ce cadre de référence propose un langage commun, une structure de conduite d'opération et une évaluation permanente.



Etendre la réflexion aux quartiers

Finalisation d'un Guide pratique pour la réalisation de quartiers durables

Ce qui ne se mesure pas ne progresse pas et la recherche d'un bon indicateur à l'échelle quartier est difficile. L'Alliance HQE-GBC a mis à profit les retours d'expérience pour réaliser ce guide pratique.

Le nouveau **Guide pratique pour la réalisation de quartiers durables - 19 indicateurs pour l'aide à la décision** est issu du bilan du Test HQE Performance Quartier, réalisé sur 30 indicateurs en 2018.

Il propose un **cadre** pour la **mise en œuvre de cette évaluation** selon une **approche globale** et **multicritère** et s'adresse aux **acteurs de l'aménagement opérationnel**.

Alliance
HQE
GBC FRANCE

GUIDE PRATIQUE
Pour la réalisation
de quartiers durables



FICHES PRATIQUES D'AIDE À LA DÉCISION



Partie 02

Innover & anticiper du bâtiment au quartier



Projet NZC Rénovation

Le contexte

La rénovation est un enjeu majeur pour la décarbonation du parc existant. L'analyse de cycle de vie rénovation, déjà proposée par l'Alliance HQE-GBC, a été mise au cœur du projet pour calculer le bénéfice carbone d'une rénovation.

Le programme collaboratif NZC Rénovation vise à **identifier une méthode cohérente** pour **augmenter la performance des bâtiments existants sur l'ensemble du cycle de vie**. Il est piloté par l'Alliance HQE-GBC et AIA Environnement, financé par la Fondation REDEVCO et soutenu par le WGBC.

Le projet porte sur **sept cas d'études représentatifs**. Il vise à mettre en évidence des **leviers efficaces** pour la **réduction des émissions de carbone** sur le marché français de la rénovation.



Avec le soutien financier de :



Les temps forts du projet en 2021

Janvier : atelier de réflexion avec les experts de la rénovation bas carbone

Mai : Appel à témoignages, nouvelle étape dans l'avancement du projet

Juin: EU Green Week, présentation du projet

Juin : Low Carbon World 2021, présentation du projet

Projet NZC Rénovation

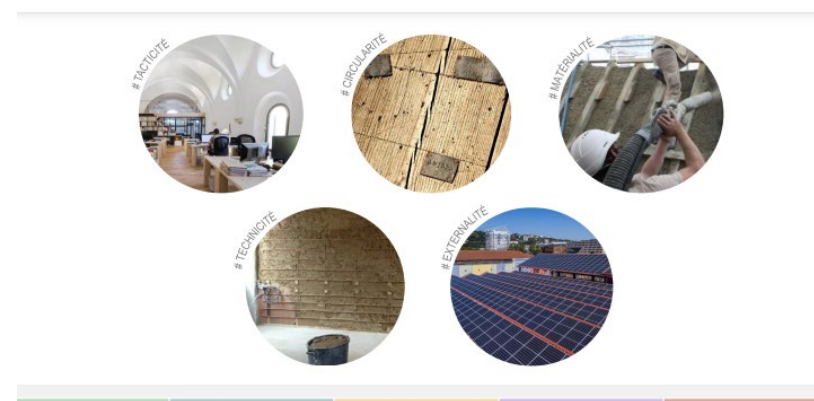
Les résultats du projet

Deux enseignements à retenir

– Les **notions de temps de retour carbone** : La démarche de neutralité carbone appliquée au projet NZC consiste, en priorité, à réduire le plus possible le temps de retour carbone.

– Il existe **5 leviers pour la rénovation bas carbone** :

- 1) **Tacticité** : Préserver l'existant, pas de matériau inutile, réinterroger la valeur d'usage
- 2) **Circularité** : Réemploi in situ, ex situ, déconstruction sélective, récupération de ressources
- 3) **Matérialité** : Mixité constructive, éco matériaux adaptés à la rénovation
- 4) **Technicité** : Conception low-tech, discernement digital, la bonne technologie au bon endroit
- 5) **Externalité** : Partage et mutualisation avec les voisins, compensation avec des externalités positives sur les territoires



PROGRAMME D'INNOVATION COLLABORATIVE NZC RÉNOVATION

Carnet des leviers bas-carbone pour la rénovation

Janvier 2022 – Indice B



Nouveau cadre de définition résilience & adaptation

Cadre de définition de la résilience et de l'adaptation au changement climatique

Afin de protéger le cadre de vie et les populations des risques accentués par le changement climatique comme, par exemple, les canicules, les inondations, les tempêtes, l'Alliance HQE-GBC propose un cadre de définition pour encourager les acteurs de l'aménagement et du bâtiment à agir.

Dans le secteur de la construction et de l'urbanisme, l'**atténuation** est une **préoccupation dominante** mais l'**adaptation** est encore **mal définie** et **peu prise en compte**. Pourtant, dans le contexte de réchauffement climatique actuel, si l'**atténuation** devient un **prérequis**, l'**adaptation** devient une **nécessité** et la **résilience** une **réponse à l'incertitude**.

Pour aider les décideurs de l'aménagement urbain à **mieux appréhender** la **résilience** et l'**adaptation** pour le **cadre bâti** et agir, l'Alliance HQE-GBC France a publié « le cadre de définition de la résilience et de l'adaptation pour le cadre bâti ».

Les enjeux

- sécurité, santé et bien-être des populations
- Continuité des services en cas de choc climatique
- Attractivité des territoires et des bâtiments
- Coûts assurantiels et de réparation
- Approvisionnement en ressources, risques de pénurie



Nouveau cadre de définition résilience & adaptation

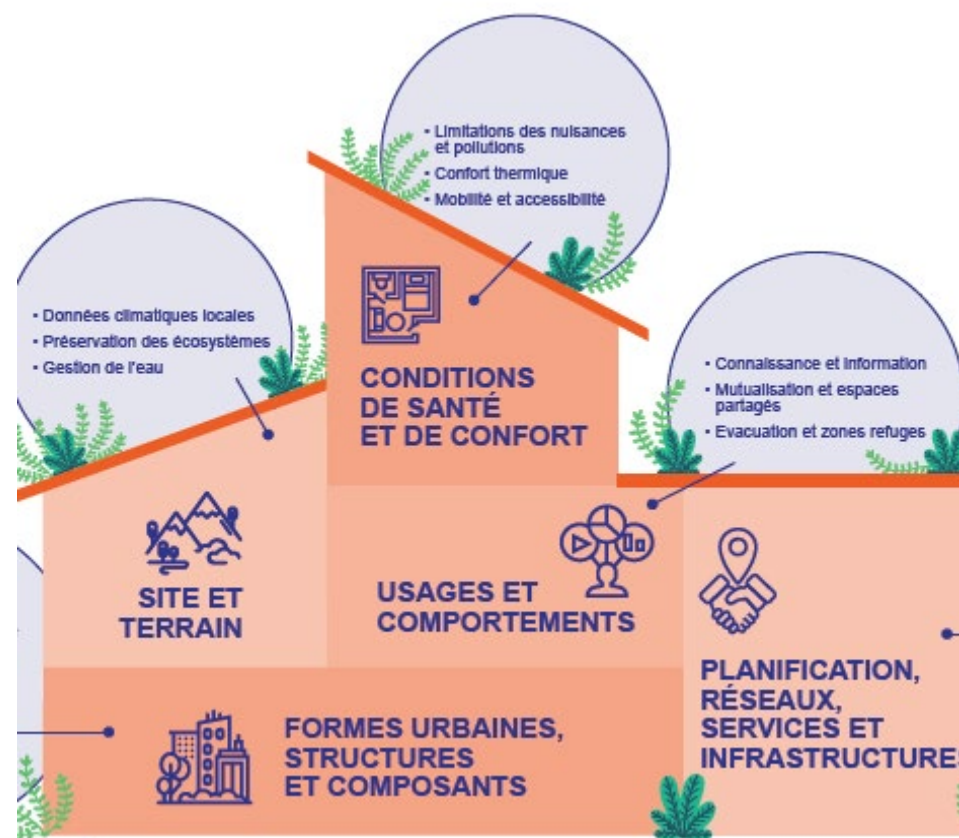
5 domaines et 15 leviers

Il comprend **5 domaines**:

1. Site et Terrain
2. Formes urbaines, structures et composants
3. Planification, réseaux, services et infrastructures
4. Conditions de santé et confort
5. Usages et comportements

Et **15 leviers** pour lutter contre **6 typologies d'aléas**

- **ANTICIPER** les temps longs
- **Meilleure prise en compte des ECHELLES** bâtiment et aménagement



Economie Circulaire : une action menée en lien avec nos partenaires

Nouvelle publication : L'économie circulaire, un enjeu phare au cœur du réseau Bâtiment Durable

Les ressources s'épuisent, les déchets s'accumulent. L'économie circulaire permet de passer d'un modèle de réduction d'impact à un modèle de création de valeur positive sur un plan social, économique et environnemental.

Le secteur du bâtiment est engagé depuis plusieurs années dans une démarche de **baisse de son impact environnemental**. 2022 marque une étape importante pour la filière :

- Entrée en vigueur de la **réglementation environnementale (RE2020)**
- Mise en place d'une **filiale REP** appliquée aux produits et matériaux de construction du bâtiment.

Ces nouveautés, et les nombreuses expérimentations et initiatives portées par des acteurs engagés, **accélère la transition du secteur vers des pratiques plus durables** en prenant pleinement en compte **l'enjeu de l'économie circulaire appliquée au bâtiment**.

L'Alliance HQE-GBC a apporté sa contribution avec ses travaux sur l'économie circulaire : son **cadre de définition de l'Economie Circulaire** et observations issues du test HQE Performance Economie Circulaire.



Economie Circulaire : une action menée en lien avec nos partenaires

Dossier Construction 21: Massifier la rénovation : relevons le défi !

La rénovation est un acte d'économie circulaire à part entière. L'Alliance HQE-GBC, reconnue pour son expertise sur le sujet, a rappelé l'importance d'une approche holistique, du quartier jusqu'au bâtiment.

Lancé en septembre le dossier « **Massifier la rénovation, relevons le défi** » avec C21 sous la rédaction en chef de Marjolaine Meynier-Millefert, Présidente de l'Alliance HQE-GBC et André Falchi pour Nobatek/INEF 4.

Le dossier a rassemblé plus de **30 publications d'experts et de professionnels** de la rénovation structuré autour de **6 défis** répondant aux questions:

- Comment **accélérer** ?
- Comment **changer d'échelle** ?
- Avec quels **dispositifs** ?
- Comment associer **rénovation énergétique ET bas carbone** pour maximiser l'impact ?



Partie 02

Coordonner notre action en Europe et à l'International



Prescrire des indicateurs environnementaux dans la commande publique

Life Level(s), un projet européen avec des GBC

La commande publique représente un volume important du secteur du bâtiment. La prescription à travers des indicateurs environnementaux se heurte parfois à des difficultés juridiques ou d'habitude. Le projet Life Level(s) a pour but de promouvoir des indicateurs européens pour lever ces obstacles.



L'objectif de la **méthode LIFE Level(s)** est de construire en Europe des bâtiments durables en utilisant la méthodologie Level(s), en particulier les indicateurs :

- **Analyse de Cycle de Vie (ACV)**
- **Qualité de l'Air Intérieur (QAI)**
- **Calcul en coût global (ACCV)**

Le projet se divise en **4 grandes actions** :

1. **Faire l'état des lieux** de l'existant en comparant la méthodologie Level(s) avec les différentes certifications existantes.
2. **Accroître le nombre de données disponibles** pour utiliser ces méthodologies
3. **Construire des prescriptions** pour incorporer ces indicateurs dans la commande publique
4. **Sensibiliser les différents acteurs** (fabricants, professionnels de la construction, institutionnels)

Prescrire des indicateurs environnementaux dans la commande publique

Life Level(s) – Suivi de projet en 2021



1. Faire l'état des lieux de l'existant en comparant la méthodologie Level(s) avec les certifications existantes.
-> Réalisation d'une procédure afin de comparer la méthode Level(s) avec chaque certification.
2. Accroître le nombre de données disponibles pour utiliser ces méthodologies
-> Etat des lieux des données disponibles pour l'ACV (EPD)
-> Réflexions sur les données sanitaires
3. Construire des prescriptions pour incorporer ces indicateurs dans la commande publique
-> Etats des lieux des prescriptions existantes ainsi que des barrières identifiées
4. Sensibiliser les différents acteurs (fabricants, professionnels de la construction, institutionnels)
-> Préparation du module de formation

Temps forts français en 2021

Mai : Ateliers ACV/Coût global/QAI animés par l'Alliance HQE-GBC

Juin : Présentation de la comparaison Life Level(s) à HQE au Low Carbon World

Décembre : Présentation à la CE du Best Practice Guide Level(s)

Cop26

L'ALLIANCE HQE-GBC PRÉSENTE À LA COP26 À GLASGOW

En cohérence avec sa stratégie de visibilité à l'International, l'Alliance HQE-GBC était présente sur le Pavillon France de la Cop26 pour présenter ses travaux et l'actualité réglementaire française.

Marjolaine Meynier-Millefert, Présidente de l'Alliance HQE-GBC, est intervenue **en ouverture de la séquence décarbonation du secteur du bâtiment** à la COP26 à Glasgow, en Ecosse, dans un discours intitulé « **La décarbonation du secteur du bâtiment 5 ans après la COP21 : quelles clés de réussite ? Quelle est la suite ?** ».

« la RE2020, a pour objectif de passer d'une **réglementation essentiellement thermique à une réglementation environnementale**. Les nouvelles normes prendront ainsi en compte les **émissions de gaz à effet de serre** tout au long du **cycle de vie du bâtiment, de la construction à la démolition** » (...)
 « Cela jette les bases d'une **évaluation efficace des émissions de carbone** dans tous les aspects d'un bâtiment et cela crée un **cadre de transparence** » (...)
 « Cette réglementation nous donne la bonne impulsion et les bons outils. Cela nous pousse à nous poser toutes les bonnes questions, dans le bon ordre ! »



Campagne #BuildingLife

Projet #BuildingLife pour réaliser le Green Deal de l'UE

L'Alliance HQE-GBC, membre du WGBC, participe à la campagne #Buildinglife pour une décarbonation du secteur bâti.

Proposée par le WGBC, cette campagne adressée à la **Commission européenne soutient différents leviers**, comme par exemple, **l'économie circulaire, le cadre de référence Level(s), la directive européenne pour la performance énergétique ou encore la taxinomie** qui visent la **décarbonation de l'environnement bâti**.

Dans le cadre de cette campagne, l'Alliance HQE-GBC a élaboré un **recueil des actions réalisées en France**. Elle est également associée à la publication de la feuille de route du WGBC "**EU Policy Whole Life Carbon Roadmap**".



Partie 03

Développer les bonnes pratiques et la performance



Santé et bien-être dans nos bâtiments

Nouvelle publication : QAI, la place des capteurs de mesure en continu lors de la réception ou l'exploitation d'un bâtiment

La santé est un sujet totalement intégré à la HQE au travers les engagements Qualité de vie et Respect de l'environnement. Pour répondre à l'enjeu de la qualité de l'air suite à la crise sanitaire, l'Alliance HQE-GBC a publié, en 2021, une note de cadrage sur la mesure de la qualité de l'air dans le bâtiment.

Alors que la **gestion des environnements clos** dans le cadre de la **crise sanitaire** met sur le devant de la scène le **recours aux capteurs** pour la **mesure en continu** de certains polluants de la qualité de l'air intérieur, l'Alliance HQE-GBC a publié une **note de cadrage dédiée à la place des capteurs de mesure de la qualité de l'air en continu lors de la réception ou de l'exploitation d'un bâtiment**.

L'**objectif de la note** est de **poursuivre les travaux et la diffusion des connaissances** sur la caractérisation et l'expérimentation de ces capteurs.

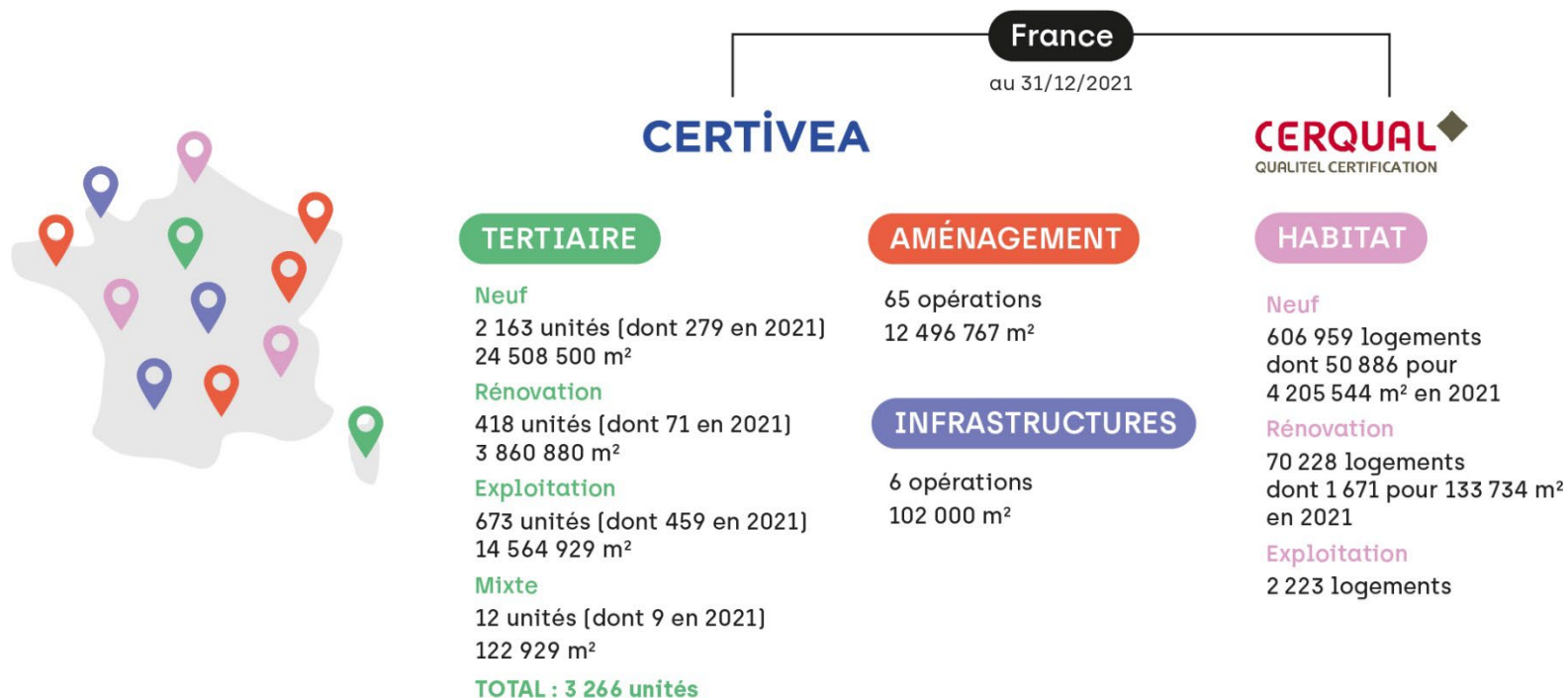
Donner aux utilisateurs **les clés de lecture** pour **faire les bons choix** en matière de capteurs dits à bas coût et à encourager les fabricants à la **transparence** dans la mise à disposition des spécifications techniques de leurs produits.



MAI 2021

Certifications HQE en France

La certification est une démarche volontaire. Délivrée après contrôle par un organisme indépendant, elle valorise les performances environnementales des projets.



Certifications HQE à l'International



La certification HQE (Haute Qualité Environnementale), poursuit son développement à l'International et spécifiquement en Europe.

CERQUAL Qualitel Certification et CERTIVEA, les deux organismes certificateurs de la marque HQE™, partenaires de l'Alliance HQE-GBC (Green Building Council France) proposent désormais directement leurs offres de services à l'International après avoir repris l'activité portée par CERWAY. **CERQUAL Qualitel Certification** porte ainsi l'offre pour les projets résidentiels et **CERTIVEA** porte les projets tertiaires et d'aménagement ainsi que quelques projets résidentiels dont le processus de certification avait été engagé par CERWAY.

International

BÂTIMENT

74 405 unités
au 31/12/2020

74 478 unités
[+73]
au 31/12/2021

AMÉNAGEMENT

13 opérations
au 31/12/2020

16 opérations
au 31/12/2021

en 2021

CERQUAL
QUALITEL CERTIFICATION

HABITAT

Neuf
32 opérations
4 363 logements

Exploitation
41 000 logements

en 2021

CERTIVEA

HABITAT

11 opérations
680 logements

TERTIAIRE

14 opérations
273 907 m²

Partie 04

Représenter & promouvoir le cadre de vie durable



Les instances et les réseaux

Représentation au long de l'année

Représenter et défendre : la qualité de vie, le respect de l'environnement, la performance économique et le management responsable

Produits et équipements

Conseil de Surveillance de la Base INIES
 Membre de l'Association EcoPlaform
 Membre du groupe IN DATA

Aménagement

Commission nationale EcoQuartiers
 Comité d'application HQE Aménagement
 France Ville Durable
 Comité Scientifique des Entretiens du Cadre de Ville
 Réseau ISEE [Ile-de-France Santé Environnement]

Bâtiment

Conseil Supérieur de la Construction et de l'Efficacité Energétique [CSCEE]
 Bureau du Plan Bâtiment Durable
 GC4 – Accompagnement RE2020
 Comité Consultatif de l'Observatoire de la Qualité de l'Air Intérieur
 Comités d'application NF Habitat HQE et HQE Bâtiment Durable
 Réseau Bâtiment Durable

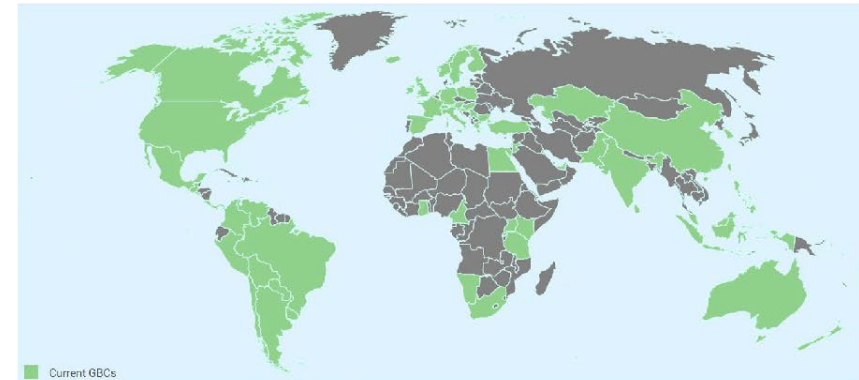
Les instances et les réseaux

En France & à l'International

L'ALLIANCE HQE-GBC

Membre national du réseau Bâtiment Durable

Membre établi actif du WorldGBC



Chartes et partenaires



Communication digitale et relations presse

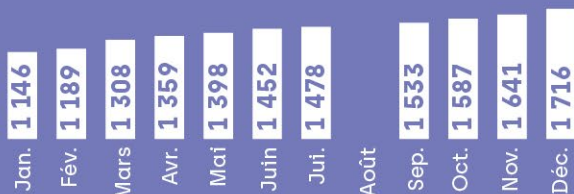
Au 31/12/2021

LinkedIn

Lancé en 2018
 1 716 abonnés [1 095 en 2020]
 93 948 impressions [49 975 en 2020]

Meilleur article :
 1 773 impressions
 + 621 abonnés

Évolution des abonnés



1 716
nb abonnés

93 948
impressions

2 464
nb de clics

1 879
nb de réactions

525
nb de partage

Twitter

@hqegbc
 2 437 abonnés [2 194 en 2020]
 258 K impressions [512 K en 2020]

Meilleur Tweet :
 6 638 impressions
 + 243 abonnés

Évolution des abonnés



2 437
nb abonnés

258 309
impressions

685
nb de clics

1 044
nb de retweets

1 229
nb de j'aime

Relations Presse

11 communiqués de presse
 263 parutions
 [234 en 2020]
 Sur 263 supports différents

Audience

2 359 839 presse écrite
 5 007 885 presse digitale

Communication digitale et relations presse

Au 31/12/2021

Site hqegbc.org

5 729 visites/mois
[2 166 visites/mois en 2020]

68 754 visites/an
[25 995 visites/an en 2020]

2 029 utilisateurs/mois
[1 737 utilisateurs/mois en 2020]

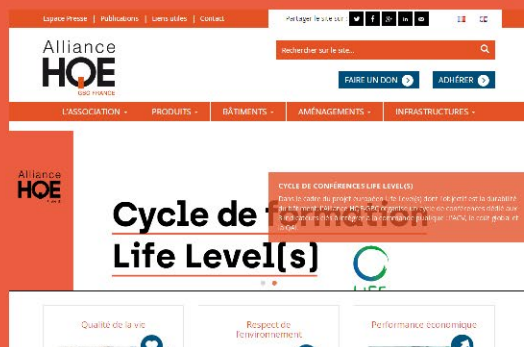
24 590 utilisateurs/an
[19 625 utilisateurs/an en 2020]

+ 38 %

de visites

+ 11 %

d'utilisateurs



Site inies.fr

29 300 visites/mois
[11 013 visites/mois en 2020]

351 611 visites/an
[132 151 visites/an en 2020]

6 576 utilisateurs de la base/mois
[6 076 utilisateurs en 2020]

78 919 utilisateurs/an
[59 170 utilisateurs/an en 2020]

+ 62 %

de visites

+ 25 %

d'utilisateurs



Partie 05



Qui sommes-nous?



Le Conseil d'Administration

Collège Maîtrise d'ouvrage



Collège Expertise



Collège Usagers



Collège Entreprises & Industries



Collège Maîtrise d'œuvre



Collège Conseil & Soutien



Membre d'honneur

Marjolaine Meynier-Millefert

Les membres

Membres d'honneur

Bidou Dominique
 Bouyer Nadia
 Brunel Méka
 Delcambre Bertrand
 Havard Michel
 Jourdain Dominique
 Grzybowski Serge
 Maugard Alain
 Meynier-Millefert Marjolaine
 Olive Gilles
 Piron Olivier
 Riquier-Sauvage Dominique
 Slama Raphaël
 Squinazi Fabien
 Troadec Pierre
 Valicourt (de) Dominique
 Van de Maele Philippe

Organismes publics, Collectivités, Associations

ADIVET / AFNOR Certification / Caisse des dépôts
 CAPRIS / CERIB / CERQUAL Qualitel Certification
 CIMBETON / CINOV / Collectif Isolons la Terre contre le CO₂
 Conseil Régional AUVERGNE RHONE-ALPES / CSTB
 CTICM / CTMNC / FARE Propreté / FEPL / NOBATEK/INEF4
 Novabuild / PROMOTELEC / QUALITEL

Sociétés

AB Environnement / AIA Life Designers / ALTAREA MANAGEMENT
 BNP Paribas Real Estate / BPCE / CERTIVEA / CERWAY / CITAE
 COVIVIO / COZYAIR / CYCLE UP / DATA SOLUCE / DEERNS France
 ETHERA / EVEA / GECINA / ICADE Management / INGETEL-BET
 IQATEN / IRICE / IVC Group / LAFARGEHOLCIM France / MAPEI
 MEDIECO Conseil & Soutien / NANOSENSE / PACTE INGENIERIE
 PELEGRIN Architecte / Pierre Etoile / ROCKWOOL France
 SAS CODEM / SAS TIMEOV / SINTEO / TCEP Ingénierie
 VINCI Construction France / WIGWAM Conseil

Organisations professionnelles

AIMCC / ARSEG / CAPEB
 CINOV / CSFE / EGF-BTP
 FFB / FILMM / FPI / FEI
 IGNES / LCA-FFB / OGE
 SNFA / SYNTEC Ingénierie
 UFME / UFTM / UICB
 UNAM / UNEP / UNICLIMA
 UNSFA / UNTEC / USH

L'équipe permanente



Estelle Réveillard,
Directrice



Nathalie Sément,
chargée de mission
Aménagement, QAI
et Résilience



Juliette Rocca,
Responsable
Communication



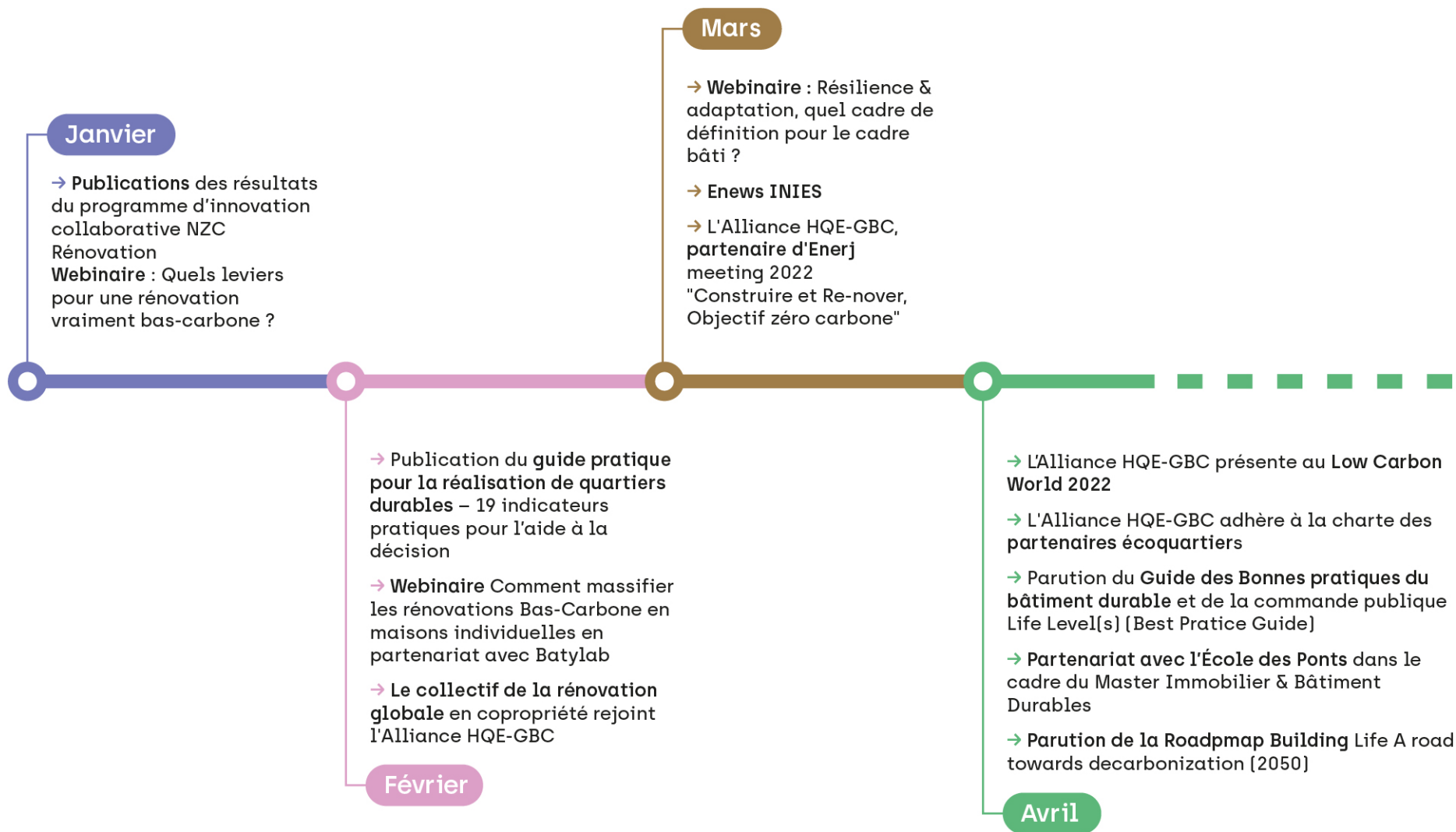
Hadrien Plenel,
Alternant ingénieur
ACV

Partie 06

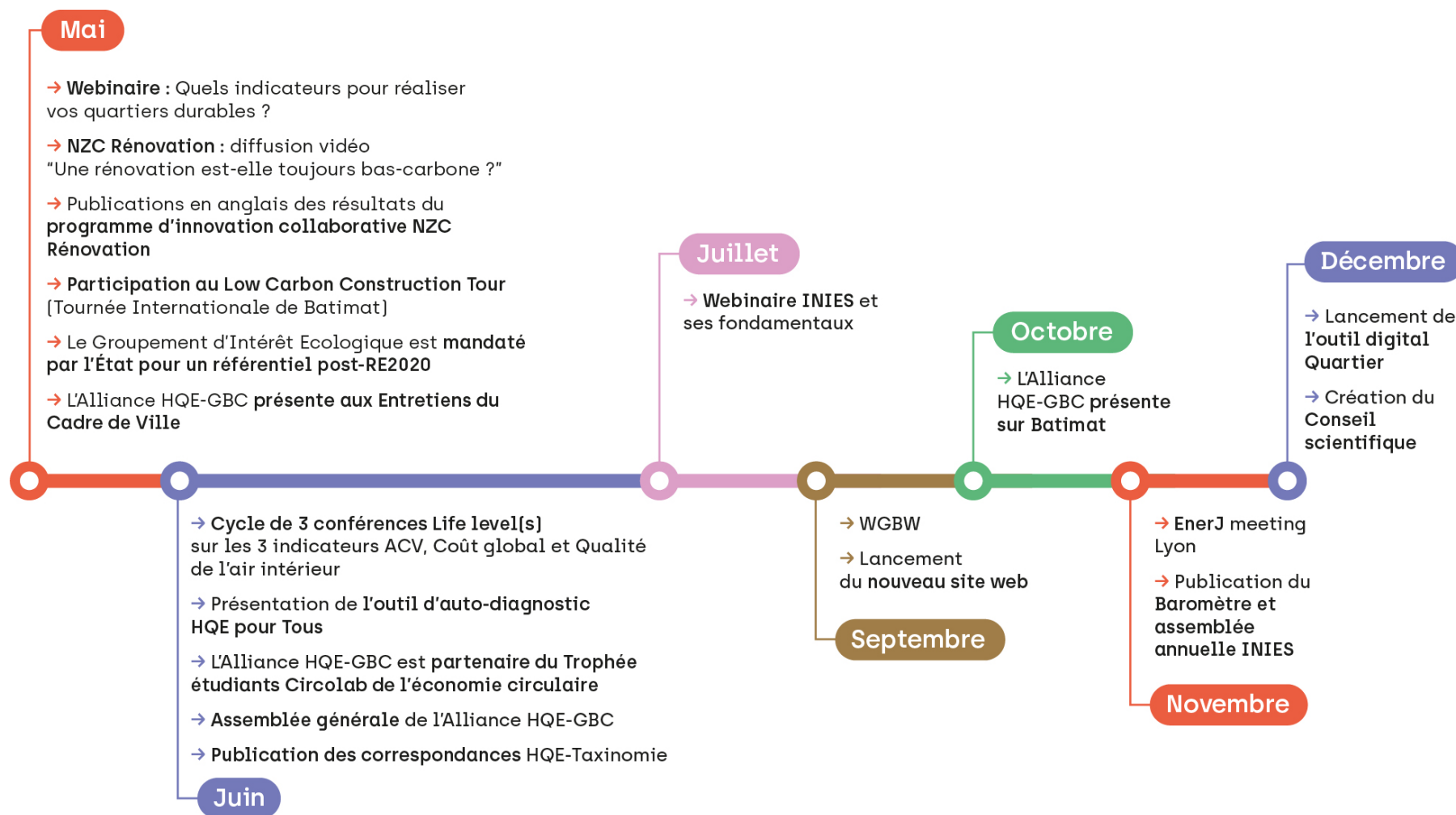
Et en 2022 ?



Et en 2022 ?




Et en 2022 ?



Merci de votre attention



Alliance HQE-GBC
4, avenue du Recteur Poincaré
75016 Paris
secretariat@hqegbc.org

 @Alliance HQE-GBC

 @hqegbc